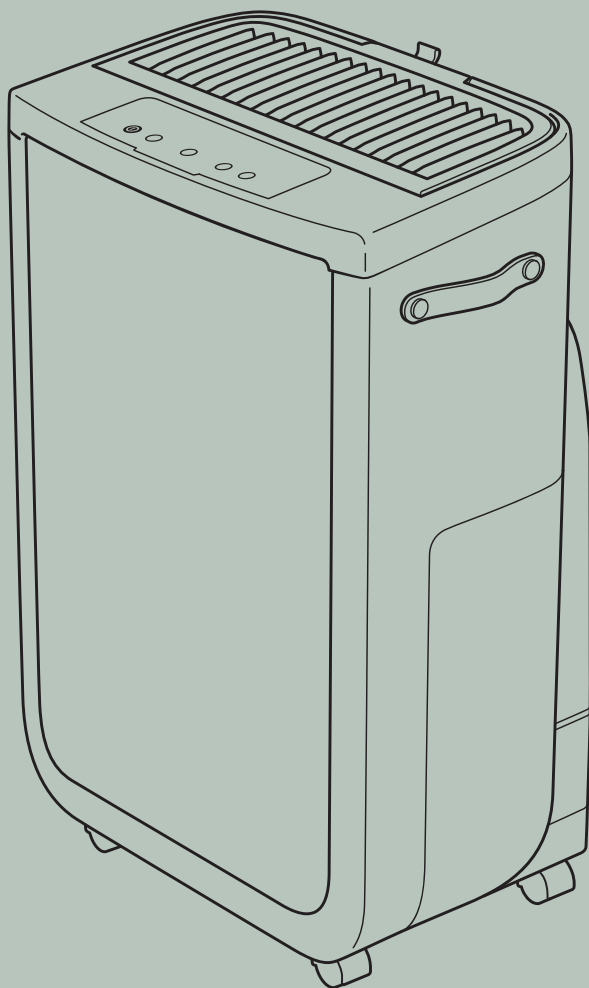


DEUTSCH



BEDIENUNGSANLEITUNG

Vielen Dank, dass Sie sich für den Luftreiniger von Electrolux entschieden haben. Verwenden Sie stets Original-Verbrauchsmaterialien, -Zubehör und -Ersatzteile von Electrolux, um das Beste aus Ihrem Gerät herauszuholen. Dieses Gerät wurde unter Berücksichtigung der Umwelt entwickelt und daher sind alle Kunststoffteile für Recyclingzwecke gekennzeichnet.

ALLGEMEINE SICHERHEITSHINWEISE

Diese BEDIENUNGSANLEITUNG enthält spezifische Bedienungsanweisungen für Ihr Modell ODER Ihre Serie. Verwenden Sie das Gerät nur wie in diesem Handbuch beschrieben. Diese Anleitung kann nicht alle möglichen Bedingungen und Situationen abdecken, die auftreten könnten. Bei der Installation, beim Betrieb und bei der Wartung ist mit gesundem Menschenverstand und Vorsicht vorzugehen.

WARNUNG! - SICHERHEITSHINWEISE FÜR KINDER UND SCHUTZBEDÜRFTIGE PERSONEN

Erstickungsgefahr, Verletzungen oder dauerhafte Behinderung. Sämtliches Verpackungsmaterial von Kindern fernhalten.

Dieses Gerät kann von Kindern ab 8 Jahren und unter Aufsicht verwendet werden.

Das Gerät kann von Personen mit eingeschränkten physischen, sensorischen oder geistigen Fähigkeiten oder mit mangelnder Erfahrung und/oder mangelndem Wissen nur dann verwendet werden, wenn sie durch eine für ihre Sicherheit zuständige Person beaufsichtigt werden oder in die sichere Verwendung des Geräts eingewiesen wurden und die mit dem Gerät verbundenen Gefahren verstanden haben.

Eine Reinigung und Wartung des Geräts darf nicht von Kindern ohne Aufsicht erfolgen. Kinder dürfen nicht mit dem Gerät spielen. Kinder unter 3 Jahren sollten vom Gerät ferngehalten werden, es sei denn, sie werden ständig beaufsichtigt.

ACHTUNG! – GEFAHREN ODER SCHÄDEN AM GERÄT ODER AM EIGENTUM VERMEIDEN

Den Luftstrom nicht auf Kamine oder andere Wärmequellen richten, da dies zu einem Aufflammen führen kann.

Nicht auf das Gerät steigen oder Gegenstände darauf ablegen. Keine Gegenstände am Gerät herabhängen lassen.

Keine Behälter mit Flüssigkeiten auf das Gerät abstellen.

Gerät am Netzteil AUSSCHALTEN, wenn es über einen längeren Zeitraum nicht verwendet wird.

Den Lufteinlassbereich, Lüfterbereich und das Luftauslassgitter am Gerät nicht blockieren oder abdecken.

Sicherstellen, dass sich andere elektrische/elektronische Geräte in einem Abstand von mindestens 30 cm vom Gerät entfernt befinden.

INFORMATIONEN ZUM FUNKBETRIEB

Der Stromverbrauch des Produkts im Netzwerk-Standby-Modus beträgt weniger als 2,0 W.

Elektrische Informationen

WARNUNG! Brandgefahr oder Stromschlag vermeiden.

Dieses Gerät kann ohne Änderung an einer Stromversorgung von 50 Hz bzw. 60 Hz verwendet werden. Verwenden Sie kein Verlängerungskabel und keinen Adapter.

Entfernen Sie keine Kontakte vom Netzkabel. Das Netzkabel nicht einklemmen, verbiegen oder verknoten.

Beschädigen oder zerschneiden Sie das Stromkabel nicht. Wird das mitgelieferte Netzkabel durchgeschnitten oder beschädigt, sollte es nur von Electrolux, dem Kundendienst oder ähnlich qualifizierten Personen ersetzt werden. Dieses Gerät enthält keine Teile, die vom Benutzer gewartet werden können. Kontaktieren Sie immer einen autorisierten Electrolux-Wartungstechniker für etwaige Reparaturen.

Wenn Sie sich nicht sicher sind, ob die Steckdose ausreichend geerdet oder durch eine träge Sicherung oder einem Leistungsschalter geschützt ist, lassen Sie einen qualifizierten Elektriker die richtige Steckdose gemäß dem National Electrical Code ODER den geltenden lokalen Vorschriften und Verordnungen installieren.

Kein Benzin oder andere entflammbare Dämpfe und Flüssigkeiten in der Nähe dieses Geräts oder anderen Geräten lagern oder verwenden. Lesen Sie die Produktaufkleber und andere Warnhinweise.

Lassen Sie nicht zu, dass Wasser oder eine andere Flüssigkeit bzw. entflammbares Reinigungsmittel in das Gerät eindringt, um einen Stromschlag und/oder einen Brand zu vermeiden. Stellen Sie sicher, den Netzstecker vor der Reinigung herauszuziehen.

Ziehen Sie den Netzstecker niemals am Kabel heraus. Fassen Sie den Stecker stets fest an und ziehen Sie ihn dann gerade aus der Steckdose heraus.

Sicherheitshinweise

Stecken Sie nicht Ihre Finger oder Gegenstände in den Luftauslassbereich oder in das vordere Gitter des Geräts.

Starten oder stoppen Sie das Gerät nicht, indem Sie das Netzkabel abziehen oder das Gerät am Schaltkasten AUSSCHALTEN.

Im Falle einer Fehlfunktion (Funken, Schmorgeruch, usw.) schalten Sie das Gerät sofort aus, ziehen Sie das Netzkabel ab und benachrichtigen Sie einen autorisierten Electrolux-Service-Techniker.

Das Gerät nicht mit nassen Händen bedienen.

Ziehen Sie nicht am Stromkabel.

Beim Entfernen des/der Filter nicht die Lüfterflügel berühren.

Neigen Sie das Gerät nicht mehr als 10 Grad und bewegen Sie es nicht wenn sich Wasser im Tank/in der Filterschublade befindet, da dies zu einem Auslaufen des Wassers führen kann.

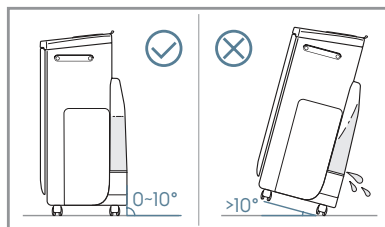
Bitte beachten Sie, dass eine hohe Luftfeuchtigkeit das Wachstum von Mikroorganismen in der Umgebung fördern kann.

Achten Sie darauf, dass der Bereich um den Luftbefeuchter nicht feucht oder nass wird. Wenn Feuchtigkeit auftritt, reduzieren Sie die Leistung des Luftbefeuchters. Wenn die Lautstärke des Luftbefeuchters nicht reduziert werden kann, verwenden Sie den Luftbefeuchter mit Unterbrechungen. Achten Sie darauf, dass saugfähige Materialien wie Teppiche, Vorhänge, Gardinen oder Tischdecken nicht feucht werden.

Ziehen Sie während des Befüllens und Reinigens den Netzstecker aus der Steckdose.

Belassen Sie niemals Wasser im Behälter, wenn das Gerät nicht in Gebrauch ist.

Entleeren und reinigen Sie den Luftbefeuchter vor der Lagerung. Reinigen Sie den Luftbefeuchter vor dem nächsten Gebrauch.



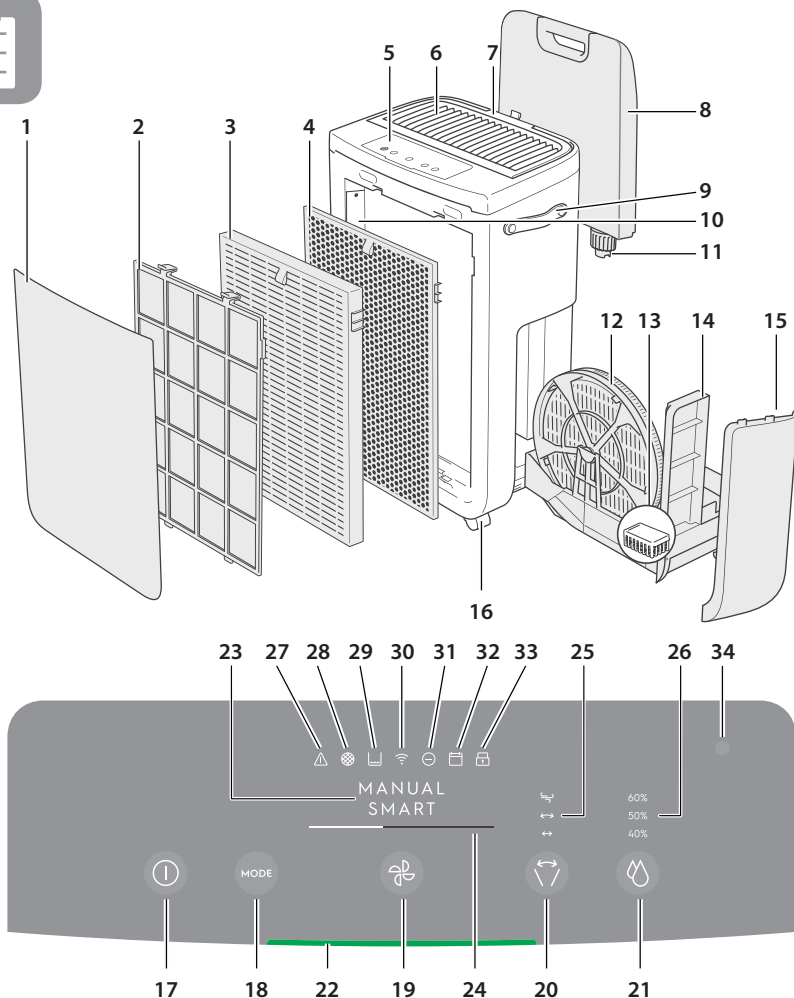
ENTSORGUNG



Dieses Symbol auf dem Gerät oder auf der Verpackung zeigt an, dass das Gerät nicht im Hausmüll entsorgt werden darf. Bringen Sie Ihr Gerät zum Recyclen zu einer offiziellen Sammelstelle oder zu einem Electrolux Kundendienst, der die elektrischen Teile sicher und fachgerecht entfernen und recyceln kann. Befolgen Sie die Vorschriften Ihres Landes für die getrennte Sammlung von Elektroprodukten.

VOR DEM START

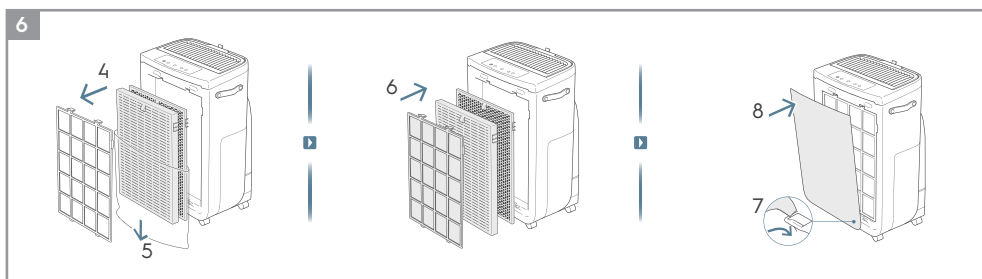
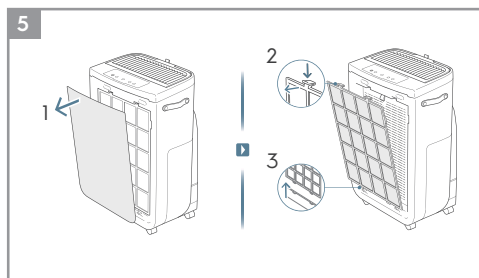
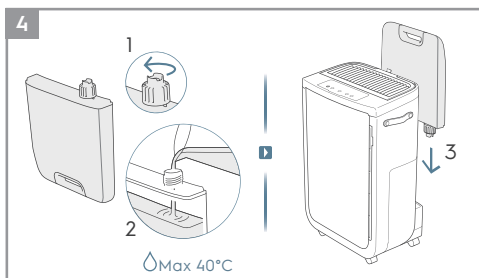
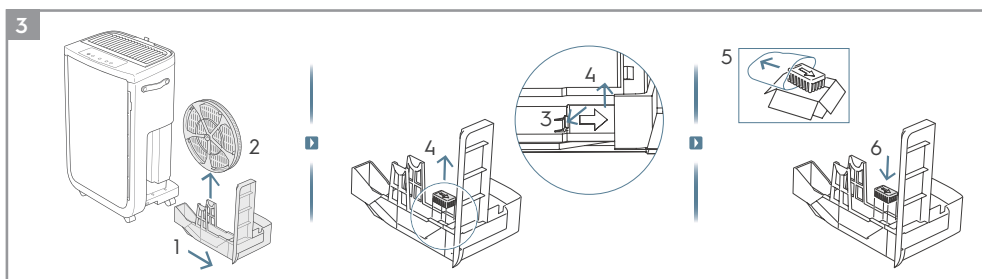
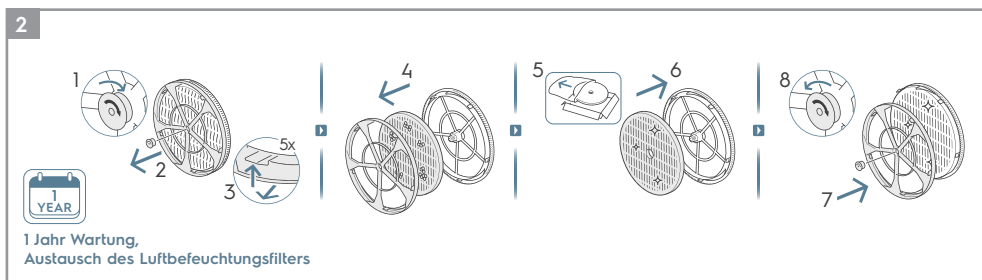
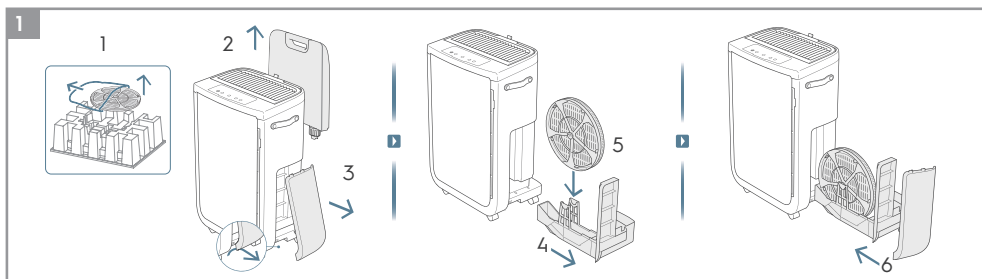
- Lesen Sie dieses Handbuch sorgfältig durch.
- Prüfen Sie, ob alle beschriebenen Teile im Lieferumfang enthalten sind.
- Achten Sie besonders auf die Sicherheitsvorkehrungen!

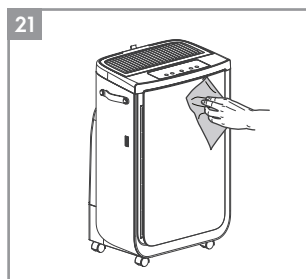
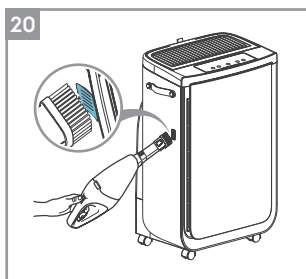
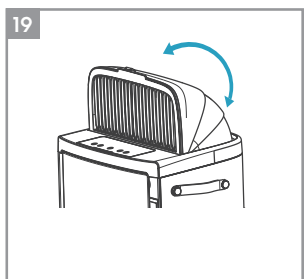
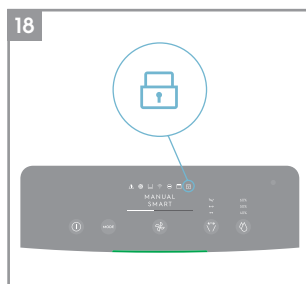
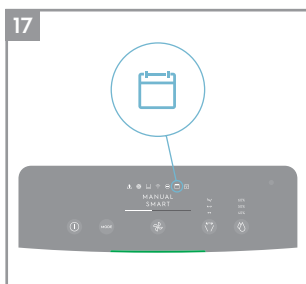
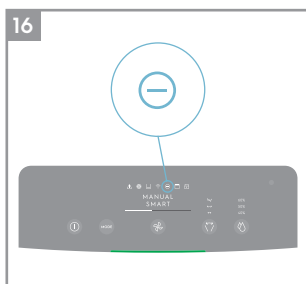
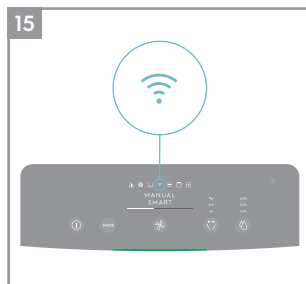
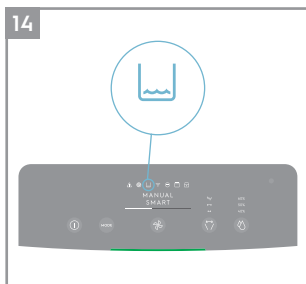
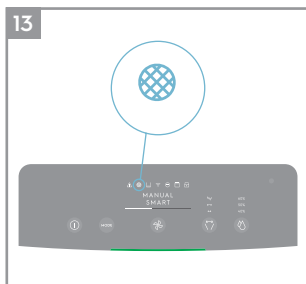
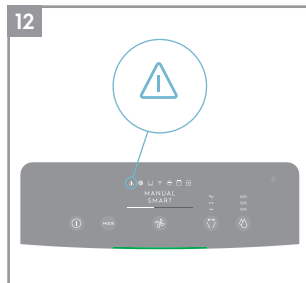
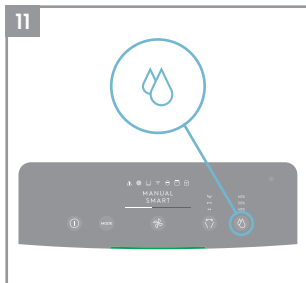
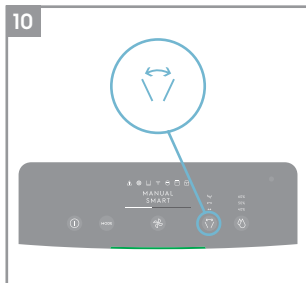
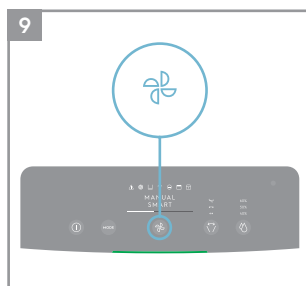
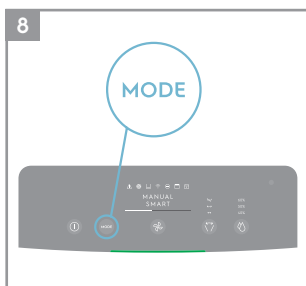
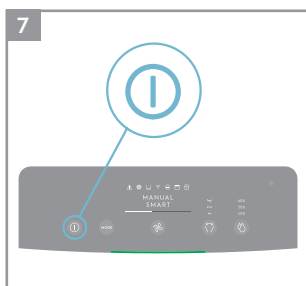


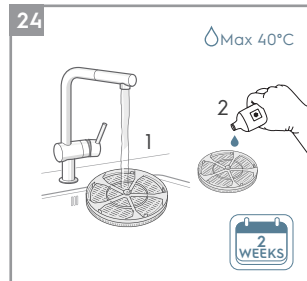
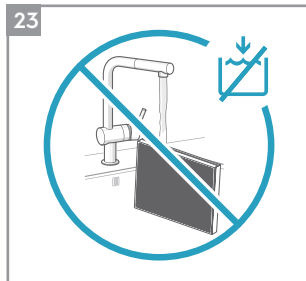
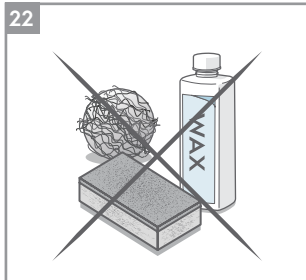
BESCHREIBUNG IHRES LUFTREINIGERS

- | | | | |
|-------------------------------|------------------------------------|------------------------------|--------------------------------|
| 1. Frontplatte | 10. Sensorgehäuse | 20. Taste Schwenkmodus | 28. Symbol für Filterwechsel |
| 2. Gewebevorsatzfilter | 11. Wassertankverschluss | 21. Taste Luftfeuchtigkeit | 29. Wassertank-Symbol |
| 3. Ultrafeiner Partikelfilter | 12. Luftbefeuchtungsfilter | 22. Leuchte für Luftqualität | 30. WLAN-Symbol |
| 4. VOC-Geruchsfilter | 13. Antibakterielle Filterkassette | 23. MODUS-Anzeige | 31. Symbol für Ionisator |
| 5. Bedienfeldanzeige | 14. Luftbefeuchtungsfilterkassette | 24. Anzeige Gebläsestufe | 32. Symbol für Timer |
| 6. Lamellen | 15. Seitenverkleidung | 25. Schwenkanzeige | 33. Symbol für Kindersicherung |
| 7. Abdeckhaube | 16. Rad | 26. Zielfeuchtigkeit | 34. Sensor für Licht |
| 8. Wassertank | 17. POWER-Taste | 27. Symbol für Warmmeldungen | |
| 9. Griff | 18. MODUS-Taste | | |
| | 19. Lüftergeschwindigkeit | | |

HINWEIS: Es kann sein, dass Ihr spezifisches Modell nicht über alle in dieser BEDIENUNGSANLEITUNG aufgeführten Komponenten und Funktionen verfügt. Überprüfen Sie bitte den Verpackungsinhalt ODER die Seite mit den Produktspezifikationen auf unserer Website, um genaue Details zu Ihrem Modell zu erhalten. Electrolux behält sich das Recht vor, ohne Ankündigung die hierin enthaltenen Informationen zu ändern.







Weitere Details zur Beschreibung der Bilder finden Sie auf den Seiten 35-40.

Damit Sie unbesorgt sein können, registrieren Sie Ihr Gerät noch heute unter.

Blieben Sie informiert über bessere Living Services, Sicherheitshinweise und kaufen Sie Zubehör, das zu Ihrem Gerät passt.

Mit neuen App Versionen lassen sich Funktionen hinzufügen oder aktualisieren.

AUSPACKEN UND EINRICHTEN

Seien Sie beim Auspacken des Luftreinigers vorsichtig. Das Gerät verfügt über mehrere abnehmbare Komponenten, die sich beim Transport gelöst haben könnten. Öffnen Sie den Karton daher vorsichtig und stellen Sie ihn auf eine große ebene Fläche auf den Fußboden.

1. Nehmen Sie den Luftbefeuchtungsfilter aus dem oberen Innenteil und entfernen Sie die Kunststofftüte. Heben Sie das Gerät vorsichtig aus dem Karton, entfernen Sie die Kunststoffverpackung und entsorgen Sie es gemäß den Sicherheits- und örtlichen Recyclingvorschriften.
2. Nehmen Sie den Wassertank von der Rückseite des Geräts ab.
3. Nehmen Sie die Seitenverkleidung ab und ziehen Sie die Luftbefeuchtungsfilterkassette heraus.
4. Nehmen Sie die Luftbefeuchtungsfilterkassette heraus und setzen Sie den Luftbefeuchtungsfilter, die Luftbefeuchtungsfilterkassette und die Seitenverkleidung in der gleichen Reihenfolge wie vorgefunden wieder in das Gerät ein. (Vgl. Bild 1).
5. Schrauben Sie den Verschluss ab und füllen Sie den Tank mit Wasser. Drehen Sie den Verschluss fest zu und setzen Sie den Wassertank wieder auf das Gerät. (Vgl. Bild 4).
6. Entfernen Sie die Frontplatte, indem Sie sie mit beiden Händen vorsichtig vom Gerät abziehen.
7. Nehmen Sie den Gewebavorsatzfilter, den ultrafeinen Partikelfilter und den VOC-Geruchsfilter ab und entfernen Sie sämtliche Kunststoffverpackungen. Gemäß den Sicherheitsvorschriften und den lokalen Recyclingvorschriften entsorgen.
8. Setzen Sie die Filter in umgekehrter Reihenfolge wieder in das Gerät zurück (d. h. der VOC-Geruchsfilter kommt zuerst).
9. Bringen Sie den Gewebavorsatzfilter und die Frontplatte wieder an das Gerät an. (Vgl. Bild 5 und 6).
10. Stecken Sie das Netzkabel des Geräts in die nächstgelegene Steckdose, so dass die POWER-Taste am Bedienfeld des Geräts leuchtet.
11. Die besten Ergebnisse erzielen Sie, wenn Sie das Gerät in geschlossenen Räumen mit geschlossenen Fenstern und Türen betreiben, sofern dies möglich ist.


BEDIENFELDSTATUS

12. **STANDBY-STATUS:** Sobald das Gerät eingeschaltet ist, befindet es sich im Standby-Status. Die Anzeigen im Bedienfeld sind außer der POWER-Taste (30 %) und dem WLAN-Symbol gedimmt (blinkt nur, wenn das Einrichten aktiviert ist).

13. TAG UND NACHT: Das Gerät ist mit einem Lichtsensor ausgestattet, der die Lichtbedingungen im Raum misst. Der Sensor dimmt die Lichtintensität der Anzeige und begrenzt die Lüftergeschwindigkeit auf Stufe 2, wenn das Gerät in einem dunklen Raum verwendet wird, um den Benutzer in der Nacht nicht zu stören.
14. INAKTIVER STATUS: Wenn der Benutzer das Bedienfeld über 15 Sekunden nicht betätigt, geht es in den inaktiven Status, in dem die aktiven Tasten und Anzeigen auf 30 % gedimmt und die übrigen Anzeigen im Display vollständig gedimmt werden.


VERWENDUNG IHRES PRODUKTS

EINSCHALTEN

15. Drücken Sie die Power-Taste  um den Luftreiniger einzuschalten. Bei der ersten Benutzung läuft das Gerät in der Standardeinstellung (SMART-Modus, Luftfeuchtigkeit ausgeschaltet und die Lamellen zeigen nach vorne). Beim nächsten Start des Geräts übernimmt es die letzten Einstellungen, die Sie vor dem Ausschalten des Geräts verwendet haben.

HINWEIS: Wird der Luftreiniger eingeschaltet, dauert es ca. 10 Sekunden, bis die Sensoren die Luftqualität kalibrieren und analysieren. Während dieser Zeit pulsiert die Luftqualitätsanzeige langsam in Weiß.

ÄNDERN DER MODI, LÜFTERGESCHWINDIGKEITEN, LAMELLENBEWEGUNG UND FEUCHTIGKEIT

16. Drücken Sie die MODUS-Taste  einmal, um zwischen zwei Modi zu wechseln: SMART und MANUELL

SMART: Dieses ist der Standardmodus, in dem das Gerät startet. Im SMART-Modus verwendet das Gerät die Sensordaten als Eingangsgrößen, um die geeignete Lüftergeschwindigkeit und den Luftbefeuchtungsgrad für ein komfortables Raumklima je nach der Temperatur im Raum zu bestimmen. Die Lüftergeschwindigkeit bzw. der Luftbefeuchtungsgrad kann vom Benutzer in diesem Modus nicht angepasst werden. Bitte lesen Sie den Abschnitt LUFTQUALITÄTSANZEIGE, um weitere Details zu erhalten.

MANUELL: Im MANUELLEN Modus verwendet das Gerät die Sensordaten als Eingangsgrößen nur, um die Luftqualitätsstufe über die Luftqualitätsanzeige darzustellen, passt aber die Gebläsestufe nicht selbst an. Dieser Modus eignet sich am besten für eine schnelle Reinigung, insbesondere wenn der Benutzer eine Erhöhung der Schwebstoffe im Raum aufgrund von Haushaltsarbeiten erwartet (z. B. Staubsaugen).

17. LÜFTERGESCHWINDIGKEIT: Drücken Sie im MANUELLEN Modus die LÜFTER-Taste, um die Lüftergeschwindigkeit anzupassen – der Luftreiniger verfügt über 5 Lüftergeschwindigkeitsstufen, die Lüftergeschwindigkeitsanzeige zeigt die Lüftergeschwindigkeit an.

HINWEIS: Das Gerät fährt die gewählte Geschwindigkeitseinstellung stufenweise hoch ODER herunter.

18. LAUTLOS-Modus: Diese Funktion kann im SMART-Modus verwendet werden, um am Tage die Lüftergeschwindigkeit zu begrenzen, damit Störungen vermieden werden, wenn Feinstaubwerte erhöht sind. Sie können den LAUTLOS-Modus über die Electrolux App aktivieren. Die Anzeige auf dem Gerät wird gedimmt, um anzuzeigen, dass der LAUTLOS-Modus aktiviert wurde. Die Luftqualitätsanzeige funktioniert auch im LAUTLOS-Modus wie gewohnt.

Sie können den LAUTLOS-Modus auch auf dem Produkt-Display aktivieren, indem Sie die MODUS-Taste 3 Sekunden lang gedrückt halten. Um den LAUTLOS-Modus zu beenden, drücken Sie einfach entweder die Taste MODUS oder LÜFTERGESCHWINDIGKEIT.





19. SCHWENKMODUS: Durch Drücken der Taste SCHWENKMODUS kann die Schwenkfunktion aktiviert werden, um die von Ihnen gewünschte Luftstromrichtung einzustellen. Unten finden Sie 3 Optionen:

„↔“ Eng (die Lamellen im Grill bewegen sich in einem gleichmäßigen engen Winkelbereich).
 „↔“ Weit (die Lamellen im Grill bewegen sich in einem gleichmäßigen weiten Winkelbereich).
 „↔“ Natürliche Brise (die Lamellen im Grill bewegen sich zufällig hin und her mit einem gleichmäßigen weiten Winkelbereich).



20. **LUFTFEUCHTIGKEIT:** Drücken Sie die Taste LUFTFEUCHTIGKEIT, um die Befeuchtungsfunktion einzuschalten und die gewünschte Luftfeuchtigkeit zu wählen (40 %, 50 % oder 60 %). Nach der Aktivierung läuft der Luftbefeuchtungsfilter so lange, bis die relative Luftfeuchtigkeit im Raum den von Ihnen gewählten Zielwert erreicht hat. Das Gerät wird daraufhin versuchen, diesen Zielwert für die Luftfeuchtigkeit zu halten. Im Luftfeuchtigkeitsmodus beachten Sie bitte:
- Wenn der Raum groß ist oder Fenster oder Türen geöffnet sind, wird die gewünschte Luftfeuchtigkeit möglicherweise nicht erreicht.
 - Die Luft, die aus dem Luftfilter strömt, hat eine höhere Luftfeuchtigkeit als die eingestellte Zielfeuchtigkeit, so dass der Raum befeuchtet werden kann.

FUNKTIONSSYMBOLS UND ANZEIGEN

HINWEIS: Für Ihr Modell sind möglicherweise nicht alle Anzeigen ODER Funktionen vorhanden. Lesen Sie bitte die Verpackungsinformationen oder die Produktspezifikationen auf der Website, um Einzelheiten zu den verfügbaren Funktionen zu erhalten.

21. **WARNMELDUNG:** Das Warnsymbol  leuchtet auf, um Sie auf einen möglichen Fehler in der Elektrik oder Elektronik an Ihrem Gerät hinzuweisen. In der Electrolux App finden Sie Einzelheiten über die Art des Fehlers, zu den Komponenten und zu möglichen Abhilfemaßnahmen. Weitere Einzelheiten finden Sie auch im Abschnitt FEHLER UND FEHLERBEHEBUNG weiter unten.
22. **FILTERWECHSEL:** Die Hochleistungsfilter in dem Gerät lassen sich nicht waschen, sie können nur gewechselt werden. Das Symbol für Filterwechsel  leuchtet auf, um Sie daran zu erinnern, den bzw. die Filter zu wechseln. Ihr Luftreiniger ist möglicherweise mit mehr als einem Filter ausgestattet. In der Electrolux App finden Sie Einzelheiten darüber, welcher Filter auszuwechseln ist. Stellen Sie stets sicher, dass der Kunststoffbeutel vor Verwendung des Filters entfernt wird. Nachdem der gebrauchte Filter ausgewechselt wurde, schaltet sich das Symbol für Filterwechsel automatisch aus und das Gerät muss nicht zurückgesetzt werden.
23. **WASSERTANK:** Das Wassertanksymbol  leuchtet auf, um Sie an das Auffüllen des Wassertanks für die Luftbefeuchtung zu erinnern. Nachdem der Wassertank nachgefüllt wurde, schaltet sich das Wassertanksymbol automatisch aus und muss nicht zurückgesetzt werden.
24. **WLAN:** Das Gerät ist mit einem WLAN-Modul ausgestattet, wodurch die Fernsteuerung und der Zugriff auf weitere Funktionen aktiviert werden, einschließlich der zeitbasierten Verfolgung Ihrer Daten über die Qualität der Raumluft. Wenn das Gerät mit dem Heim-WLAN verbunden ist, leuchtet dieses Symbol . Wenn das Symbol blinkt, wird ein vorübergehender Verlust des WLAN angezeigt. Weitere Einzelheiten erhalten Sie in der Electrolux App.

HINWEIS: Laden Sie unsere Electrolux App herunter und befolgen Sie die Schritt-für-Schritt-Anleitung zum Einrichten des Luftreinigers, um ihn in Betrieb zu nehmen.

25. **IONISIERER:** Das Gerät ist mit einem Ionisator modul ausgestattet, das bei Aktivierung negative Ionen erzeugt, um den Luftreinigungsprozess weiter zu verbessern. Der Ionisator ist standardmäßig ausgeschaltet. Halten Sie die MODUS- und LÜFTER-Taste 3 Sekunden lang gleichzeitig gedrückt, um die Ionisatorfunktion zu aktivieren. Wenn die Ionisatorfunktion aktiviert ist, leuchtet das Ionisatorsymbol  auf. Sie können den Ionisator auch über die App aktivieren. Weitere Einzelheiten darüber, wie ein Ionisator dazu beiträgt, die Partikel in der Luft zu reduzieren, erhalten Sie auf der Seite mit den Produktinformationen auf der Website.
26. **ZEITPLANUNG:** Zeigt an, dass ein geplantes Ereignis in der App läuft.
27. **KINDERSICHERUNG:** Das Gerät ist mit einer Sicherheitssperre ausgestattet, die das Bedienfeld deaktiviert, um ein unbeabsichtigtes Drücken zu verhindern. Halten Sie die MODUS- und POWER-TASTE 5 Sekunden lang gleichzeitig gedrückt, um die Kindersicherung zu aktivieren. Das Symbol für Kindersicherung  leuchtet auf, wenn die Funktion aktiviert ist. Ist das Bedienfeld gesperrt, können Sie auch Änderungen über die App vornehmen.

28. **LUFTQUALITÄTSANZEIGE:** Das Gerät ist mit einem Sensor für die Luftqualität ausgestattet. Der laserbasierte Sensor für Feinstaub (PM) ist ein Hochpräzisions-Partikelsensor, der die Feinstaubstufen PM 1, PM 2,5 und PM 10 erkennen kann. Mit Hilfe einer Farbskala zeigt die Luftqualitätsanzeige die Luftqualität in Echtzeit an, so wie in der nachstehenden Tabelle dargestellt. Im SMART-Modus bestimmt die Luftqualitätsstufe ebenso die Lüftergeschwindigkeit, so wie in der nachstehenden Tabelle dargestellt.

FARBE DES LICHTS	PM 2,5 ($\mu\text{g}/\text{m}^3$)	LUFTQUALITÄT
Grün	0–12	Sehr gut
Gelb	13–35	Gut
Orange	36–55	Schwach
Rot	56–150	Sehr schwach
Violett	151–250	Schlecht
Rotbraun	> 250	Sehr schlecht

HINWEIS: Sorgen Sie bitte für eine regelmäßige Reinigung des Sensorfensters, damit es nicht durch Staub verstopft wird und die Sensoren weiterhin präzise arbeiten. Sorgen Sie auch für eine optimale Luftfeuchtigkeit (zwischen 35 und 80 %), damit die Sensoren genaue Werte anzeigen.

EINSTELLUNG DER ABDECKHAUBE

29. **ABDECKHAUBE:** Das Gerät ist mit einer Abdeckhaube für ein komfortables Raumklima versehen. Stellen Sie die Richtung des Luftaustritts manuell ein, indem Sie an der Abdeckhaube nach oben ziehen. Die Abdeckhaube kann im gewünschten Winkel zwischen 6° und 90° eingestellt werden.

EINRICHTEN

HINWEIS: Einige Schritte im Einrichtungsablauf haben sich möglicherweise geändert. Nehmen Sie bitte die Schritt-für-Schritt-Anleitung in der neuesten Version der App als Referenz im Falle von Unstimmigkeiten. Stellen Sie bitte sicher, dass Ihr Heim-WLAN im 2,4-GHz-Band läuft, da das 5-GHz-Band vom Luftreiniger nicht erkannt wird.

30. Die Electrolux App steht in der iOS App oder im Google Play Store zur Verfügung. Bitte laden Sie sie herunter, melden Sie sich an und loggen Sie sich in die App ein. Hier können Sie „ein Gerät zur App hinzufügen“. Befolgen Sie die Schritt-für-Schritt-Anleitung zum Einrichten des Geräts. Nachstehende Schritte sind unverbindlich.

REINIGUNG UND PFLEGE

HINWEIS: Ziehen Sie vor der Reinigung stets den Stecker vom Luftreiniger ab, um einen Stromschlag oder die Gefahr eines Brandes zu vermeiden. Verwenden Sie niemals Scheuermittel, scharfe Reinigungsmittel oder Wachs, um das Gerät zu reinigen. Die Hochleistungsfilter dürfen nicht gewaschen werden, sie müssen am Ende ihrer Lebensdauer immer ersetzt werden.

31. Stellen Sie sicher, dass das Sensorfenster nicht verstopft ist, um eine optimale Geräteleistung zu gewährleisten. Es ist normal, dass sich in diesem Bereich Staub ansammelt, daher sollte ein regelmäßiges Absaugen (z. B. einmal in 4 Wochen) des Sensorfensters mit einem Staubsauger mit enger Düse/Bürste gewährleistet werden.
32. Die Kunststoffteile des Geräts sollten mit einem fettfreien, trockenen Tuch gereinigt werden. Bei Flecken auf Kunststoffteilen verwenden Sie ein leicht angefeuchtetes weiches Mikrofasertuch, um den Fleck vorsichtig abzureiben.

33. Der an der Frontplatte befestigte Stoff sollte mit einem fettfreien, trockenen Tuch abgewischt oder mit einem Staubsauger mit weicher Bürste abgesaugt werden. Der Bereich um den Lufteinlass an der Vorderseite des Geräts kann mehr Staub ansammeln als andere Teile und muss daher häufiger gereinigt werden, um eine optimale Leistung zu gewährleisten. Der Gewebefilter sollte gelegentlich abgewischt oder mit einem Staubsauger abgesaugt werden, um Leistungsverlust zu vermeiden.
34. Reinigen Sie den Luftbefeuchtungsfiler regelmäßig, um eine gute Luftbefeuchtungsleistung zu erhalten. Nehmen Sie das Luftbefeuchtungsfilerad heraus und spülen Sie es zum Entfernen von Kalkablagerungen mit sauberem Wasser und Zitronensäure oder neutralem Reinigungsmittel ab und setzen Sie es wieder in das Gerät ein. (Vgl. Bild 24).

HINWEIS: Befolgen Sie die in Abbildung 1 gezeigten Schritte zum Herausnehmen und Wiedereinsetzen des Luftbefeuchtungsfilerads, so dass Sie den Luftbefeuchtungsfiler während der Reinigung nicht aus dem Rad nehmen müssen.

LAGERUNG

35. Bei der Lagerung des Luftreinigers ziehen Sie nicht nur den Stecker des Geräts, sondern reinigen Sie auch den Gewebefilter und stellen Sie sicher, dass das Gerät, einschließlich der Frontplatte aus Stoff, abgedeckt werden, um Staubansammlungen zu verhindern. Stellen Sie beim Modell mit Luftbefeuchtung sicher, auch die Filterschublade zu leeren. Entfernen Sie den Luftbefeuchterfilter und lassen Sie ihn trocknen, leeren Sie den Wassertank, bevor das Gerät gelagert wird, um Schimmelbildung im Inneren des Geräts zu vermeiden. Ansonsten kann dies zu unerwünschten Gerüchen führen.

FILTERWECHSEL

HEPA-FILTER WECHSELN

HINWEIS: Die Filter, mit Ausnahme des Gewebefilters und des Luftbefeuchterfilters, dürfen nicht gewaschen werden und müssen am Ende ihrer Lebensdauer immer ersetzt werden. Der Luftreiniger verfügt über eine Reihe von Filtern, die Sie auswählen können und auf Ihre Bedürfnisse zugeschnitten sind. In der Electrolux App oder auf der Seite mit den Produktinformationen auf unserer Website finden Sie einen Leitfaden zur Auswahl des richtigen Filters für Ihre Bedürfnisse. Bitte rufen Sie Ihre Electrolux Website auf, um Ihr Ersatzfilter zu finden.

36. Für beste Ergebnisse und zur Sicherstellung einer ununterbrochenen Verwendung des Luftreinigers, überprüfen Sie bitte die Restlebensdauer des Filters in der Electrolux App und bestellen Sie rechtzeitig einen Ersatzfilter, bevor die Restlebensdauer des Filters 0 % erreicht. Wenn Sie Benachrichtigungen aktiviert haben, informiert Sie die Electrolux App, wann der Filter vor dem Ende seiner Lebensdauer steht (z. B. bei 5 %).
37. Wenn mindestens ein Filter sein Lebensende erreicht hat, leuchtet das Symbol für Filterwechsel am Bedienfeld des Geräts auf, um anzuzeigen, dass für Ersatz zu sorgen ist. Bitte rufen Sie die Electrolux App auf, um anzugeben, welcher Filter am Ende seiner Lebensdauer ist und ersetzt werden muss. Wenn der Filter am Ende seiner Lebensdauer ist, kann die Gebläsestufe des Geräts im SMART-Modus reduziert sein.
38. Der gebrauchte Filter könnte stark mit Staub und Feinstaub verschmutzt sein. Bevor Sie das Gehäuse des Geräts öffnen, stellen Sie bitte sicher, dass ein Einwegbeutel oder eine Verpackung zur Hand ist, um den Filter dort hineinzulegen.
39. Schalten Sie den Luftreiniger aus oder ziehen Sie den Stecker vom Gerät ab, bevor Sie die Filter wechseln, um sicherzustellen, dass das Symbol für Filterwechsel ausgeschaltet ist. Entfernen Sie die Frontplatte und den Gewebefilter und legen Sie sie zur Seite. Entfernen Sie dann den Filter, der am Ende seiner Lebensdauer ist und legen Sie ihn in den bereit gelegten Einwegbeutel.

40. Als nächstes entfernen Sie bitte die Kunststoffverpackung vom Ersatzfilter und setzen den Filter an der entsprechenden Stelle ein. Stellen Sie bitte sicher, dass der VOC-Geruchsfilter zuerst in das Gerät eingesetzt wird, danach der ultrafeine Partikelfilter. Setzen Sie den Gewebevorsatzfilter wieder ein, schließen Sie die Frontplatte und schalten Sie das Gerät wieder an. Das Symbol für Filterwechsel am Bedienfeld des Geräts leuchtet nicht mehr und die Electrolux App zeigt dasselbe an, mit einer neuen Anzeige der Filterlebensdauer.

HINWEIS: Falls der Wechsel nur am Bedienfeld des Geräts angezeigt wird und nicht in der Electrolux App, starten Sie die App und das Gerät neu, bevor Sie weitere Fehler beheben.

41. Werfen Sie die gebrauchten Filter sowie alle Kunststoffverpackungen gemäß den örtlichen Recyclingvorschriften weg.

LUFTBEFEUCHTUNGSFILTER UND ANTIBAKTERIELLE FILTERKASSETTE ERSETZEN

HINWEIS: Der LuftbefeuchtungsfILTER und die antibakterielle Kassette müssen etwa einmal pro Jahr ausgetauscht werden. Gehen Sie dazu wie folgt vor. (Vgl. Bild 2 und 3).

42. Entfernen Sie zunächst den Wassertank an der Rückseite des Geräts.
43. Nehmen Sie die Seitenverkleidung ab und ziehen Sie die Filterschublade heraus.
44. Nehmen Sie den LuftbefeuchtungsfILTER in der Filterschublade heraus, lösen Sie die Schachtkappen, trennen Sie die Haken im Rahmen des LuftbefeuchtungsfILTERrades und nehmen Sie den LuftbefeuchtungsfILTER heraus. Setzen Sie einen neuen LuftbefeuchtungsfILTER in das Rad ein. Bauen Sie die Teile in umgekehrter Reihenfolge wieder ein und sichern Sie sie. (Vgl. Bild 5 und 6).
45. Nachdem Sie den LuftbefeuchtungsfILTER herausgenommen haben, finden Sie die antibakterielle Kassette in der Nut unten in der Filterschublade.
46. Setzen Sie dann das LuftbefeuchtungsfILTERrad, die Filterschublade und die Seitenverkleidung in der gleichen Reihenfolge wie beim Entfernen wieder in das Gerät ein. Achten Sie darauf, das LuftbefeuchtungsfILTERrad in der richtigen Ausrichtung einzusetzen. Eine der Abdeckkappen ist größer als die andere.

DEN WSSERTANK AUFFÜLLEN

HINWEIS: Bitte verwenden Sie zum Befüllen des Wassertanks Leitungswasser. Heißes Wasser (über 40 °C), Chemikalien/Reinigungsmittel oder der Zusatz von Duftstoffen können das Produkt und die Befeuchtungsfunktion beeinträchtigen. Bitte beachten Sie auch, dass verschmutztes Wasser (einschließlich Brunnenwasser) das Risiko von Pilzen, Bakterien und Schimmel erhöhen kann.

47. Wenn der Wassertank leer ist, leuchtet die Wassertankanzeige auf dem Bedienfeld auf, um Sie an das Nachfüllen des Wassertanks zu erinnern. Sie erhalten ebenfalls eine Benachrichtigung in der App.
48. Heben Sie den Wassertank vorsichtig an, damit kein Wasser auf den Boden tropft. Drehen Sie den Tank auf den Kopf, öffnen Sie den Deckel und füllen Sie den Tank mit Wasser auf. (Vgl. Bild 4).
49. Schließen Sie anschließend den Deckel und setzen Sie den Wassertank wieder auf das Gerät.

FEHLERBEHEBUNG

Wenn Fehleranzeigen darauf hinweisen, dass das System nicht richtig funktioniert, überprüfen Sie Folgendes:

Bei nachstehender Tabelle handelt es sich nur um eine begrenzte Liste. Den neuesten und vollständigen Abschnitt zur Fehlerbehebung, FAQ und Fehlerleitfaden finden Sie im entsprechenden Abschnitt auf unserer Website oder in der Electrolux App.

Nr.	PROBLEM	FEHLERBEHEBUNG	HINWEISE
1	Das Warnsymbol des Luftreinigers leuchtet.	<p>Wenn Sie das Gerät neu gekauft ODER neue Filter eingesetzt haben, stellen Sie bitte sicher, dass der bzw. die Filter richtig eingesetzt wurden, damit die RFID-Tags vom Sensor gelesen werden können.</p> <p>Im Allgemeinen ist das Gerät mit einer Reihe hochentwickelter Sensoren, Elektronik und anderer elektrischer Komponenten ausgestattet. Wenn eine dieser Komponenten nicht richtig funktioniert, leuchtet das Warnsymbol am Bedienfeld des Geräts auf. Für weitere Einzelheiten zu den Lösungsschritten rufen Sie die Electrolux App auf und prüfen Sie diese immer dann, wenn dieses Symbol leuchtet.</p>	Bitte halten Sie die PNC- und die SERIEN-Nummer bereit, wenn Sie den Electrolux Kundendienst zur Unterstützung kontaktieren müssen.
2	Der Luftreiniger läuft über einen längeren Zeitraum die ganze Zeit bei max. Gebläsestufe	<p>Prüfen Sie im MANUELLEN Modus bitte die Gebläsestufe am Bedienfeld des Geräts oder in der Electrolux App und stellen Sie die gewünschte Stufe ein.</p> <p>Prüfen Sie im SMART-Modus bitte die Luftqualitätsanzeige am Bedienfeld des Geräts oder in der Electrolux App – wenn alle PM-Werte konstant 999–1000 ohne jegliche Reduzierung anzeigen, ist der Sensor höchstwahrscheinlich verstopft. Verwenden Sie bitte einen Staubsauger, um den Sensor über das Sensorfenster zu reinigen – detaillierte Anweisungen finden Sie oben im Abschnitt REINIGUNG, PFLEGE UND LAGERUNG.</p>	Der PM-Sensor im Gerät ist höchst genau und empfindlich und es ist normal, dass der Luftreiniger auf schlechte Luftqualität mit einer Erhöhung der Gebläsestufe reagiert, um die Raumluftqualität wieder auf eine sichere Stufe zu bringen.
3	Der Luftreiniger läuft über einen längeren Zeitraum die ganze Zeit bei niedrigster Gebläsestufe	<p>Prüfen Sie im MANUELLEN Modus bitte die Gebläsestufe am Bedienfeld des Gerätedisplays oder in der Electrolux App und stellen Sie die gewünschte Stufe ein.</p> <p>Prüfen Sie im SMART-Modus bitte die Luftqualitätsanzeige am Bedienfeld des Geräts oder in der Electrolux App – wenn alle PM-Werte konstant sehr gut ohne jegliche Erhöhung anzeigen, ist dies das normale Verhalten des Geräts – Ihre Luftqualität ist sehr gut! Wenn der PM-2,5-Wert hoch ist und das Gerät nach wie vor mit niedrigster Gebläsestufe betrieben wird, prüfen Sie bitte das Symbol für Filterwechsel am Bedienfeld des Geräts oder in der Electrolux App. Falls es leuchtet, ersetzen Sie bitte den gebrauchten Filter durch einen neuen. Dies sollte das Problem mit der Gebläsestufe beheben.</p> <p>Wenn keiner der beiden Schritte oben ODER die Anweisungen in der Electrolux App helfen, lesen Sie bitte Punkt 9 in der Tabelle durch.</p>	Das Gerät ist so konstruiert, dass es, wenn ein Filter das Ende seiner Lebensdauer erreicht hat, nicht mehr genutzt werden kann, bis der Filter ersetzt wurde. Dies geschieht durch eine Begrenzung der Gebläsestufe, so dass aufgefangener Feinstaub nicht wieder an die Luft abgegeben wird.

Nr.	PROBLEM	FEHLERBEHEBUNG	HINWEISE
4	Der Luftreiniger gibt ein lautes oder abnormales Geräusch von sich	<p>Stellen Sie bitte sicher, dass der Kunststoffbeutel um die Filter entfernt wurde. Stellen Sie weiterhin sicher, dass der Lufteinlass (um die Frontplatte) und der Luftauslassgrill (oben am Gerät) nicht behindert werden und dass ein Abstand von mindestens 30 cm zwischen dem Gerät und der nächstgelegenen Oberfläche vorhanden ist.</p> <p>Wenn keiner der beiden Schritte oben ODER die Anweisungen in der Electrolux App helfen, lesen Sie bitte Punkt 12 in der Tabelle durch.</p>	Wenn Sie immer noch ein abnormales Geräusch in Ihrem Gerät hören, auch wenn Sie die Schritte in der Fehlerbehebung bereits überprüft haben, wenden Sie sich bitte an einen autorisierten Kundendienst von Electrolux, um weitere Unterstützung zu erhalten.
5	Der Luftreiniger oder Lüfter funktioniert nicht	<p>Stellen Sie sicher, dass das Gerät mit Strom versorgt wird. Versuchen Sie eventuell den Stecker fest in die Steckdose zu stecken, um zu prüfen, ob dadurch das Problem behoben wird. Überprüfen Sie, ob die Sicherung bei Ihnen Zuhause nicht durchgebrannt ist, oder ob der Schutzschalter ausgelöst wurde. Ersetzen Sie die Sicherung oder setzen Sie den Schutzschalter zurück, falls erforderlich.</p> <p>Wenn keiner der beiden Schritte oben ODER die Anweisungen in der Electrolux App helfen, lesen Sie bitte Punkt 12 in der Tabelle durch.</p>	
6	Der Luftreiniger läuft, aber die Luftqualität verbessert sich nicht	<p>Beobachten Sie im SMART-Modus die Differenz der Luftqualitätswerte in der Electrolux App für die nächsten 20 Minuten genau – wenn Sie in diesem Zeitraum keine Verbesserung der Luftqualitätswerte in der Electrolux App sehen, folgen Sie den nachfolgenden Schritten.</p> <p>Wechseln Sie in den MANUELLEN Modus und stellen Sie die Gebläsestufe höher ein, um zu sehen, ob dies dazu beiträgt, das Problem zu beheben. Wenn Sie immer noch keine Verbesserung beobachten können.</p> <p>Schließen Sie alle offenen Türen ODER Fenster und lassen Sie das Gerät 20 Minuten lang erneut mit höchster Gebläsestufe laufen. Wenn dadurch das Problem behoben wird, empfehlen wir, dass Sie das Gerät so oft wie möglich in dieser geschlossenen Umgebung betreiben, bis die Luftqualität ebenfalls einen guten Luftqualitätswert erreicht hat.</p>	Wenn das Gerät in einen Raum gestellt wird, der größer ist als empfohlen, dauert es länger, bis sich die Luftqualität verbessert – haben Sie bitte etwas Geduld und betreiben Sie das Gerät mit der höchstmöglichen Geschwindigkeit.

Nr.	PROBLEM	FEHLERBEHEBUNG	HINWEISE
7	Der Luftreiniger erzeugt oder verströmt einen eigenartigen Geruch	<p>Wenn Sie das Gerät das erste mal betreiben, könnte es nach Kunststoff, Kleber oder Farbe riechen (insbesondere in der Nähe des Luftauslassgrills). Dies ist in einigen Fällen unvermeidbar (wie der „Geruch des neuen Autos“), sollte aber schnell verfliegen.</p> <p>Wenn Sie einen verbrannten Geruch wahrnehmen, ziehen Sie das Gerät bitte aus der Steckdose und kontaktieren Sie den autorisierten Kundendienst von Electrolux, um weitere Unterstützung zu erhalten.</p> <p>Der VOC-Filter hat das Ende seiner Lebensdauer erreicht. Bitte wechseln Sie den VOC-Filter.</p>	Stellen Sie immer sicher, dass die Filter zwischen den Einsätzen in einer geeigneten Verpackung aufbewahrt werden, und dass alle Teile trocken sind, um Geruchs- und Schimmelbildung zu vermeiden.
8	Das Filtersymbol leuchtet, obwohl ich erst vor Kurzem die Filter gewechselt habe	Schalten Sie das Gerät mit der POWER-Taste aus oder ziehen Sie den Stecker ab und stecken Sie ihn wieder ein, um zu prüfen, ob das Symbol verschwindet.	Es ist wichtig, das Gerät auszuschalten, bevor der Filter gewechselt wird, damit es zurückgesetzt wird.
9	Der Luftreiniger oder Lüfter funktioniert nicht	Die Wassernachfüllanzeige blinkt. Vergewissern Sie sich, dass der Wassertank ordnungsgemäß installiert und genügend Wasser im Wassertank ist. Stellen Sie sicher, dass die Seitenverkleidung geschlossen ist.	
10	Auf dem Luftbefeuchtungsfilter befinden sich weiße oder gelbe Ablagerungen	Die weißen Ablagerungen werden als Kalkablagerungen bezeichnet und bestehen aus Mineralien aus dem Wasser. Kalkablagerungen auf dem rotierenden Luftbefeuchtungsfilter beeinträchtigen die Luftbefeuchtungsleistung, schaden aber Ihrer Gesundheit nicht. Befolgen Sie die Reinigungsanweisungen in der Bedienungsanleitung.	
11	Es dauert lange, bis die gewünschte Luftfeuchtigkeit erreicht ist	Die Luftbefeuchtungstechnologie verteilt gleichmäßig unsichtbaren Wasserdampf in Ihrem Raum. Bei trockenen Raumverhältnissen wird die vom Luftbefeuchter abgegebene Feuchtigkeit von den Wänden, Möbeln und anderen Gegenständen im Raum absorbiert. Die Belüftung mit trockener Außenluft verlängert ebenfalls die Zeit bis zum Erreichen der Zielfeuchtigkeit. Um die Befeuchtungs- und Reinigungsleistung zu optimieren, empfiehlt es sich, Türen und Fenster während der Nutzung zu schließen. Wechseln Sie den Luftbefeuchtungsfilter jährlich aus.	

Nr.	PROBLEM	FEHLERBEHEBUNG	HINWEISE
12	Ich kann den Luftreiniger nicht mit der App verbinden	Wenn Sie das Gerät nach mehrfachen Versuchen, nicht einrichten und es mit der Electrolux App verbinden können, wenden Sie sich bitte an einen autorisierten Kundendienst von Electrolux, um weitere Unterstützung zu erhalten.	Der WLAN-Chip im Gerät funktioniert nur bei 2,4 GHz. Stellen Sie also sicher, dass Ihr Heim-WLAN mit dieser Bandbreite arbeitet.
13	Ich habe ein Problem, das hier nicht aufgeführt ist ODER keiner der obigen Schritte hat dazu beigetragen, das Problem zu beheben.	Sie können auf unserer Website nach weiteren Anleitungen zur Fehlersuche und FAQ suchen ODER Sie können in der Electrolux App auf den Seiten der Produktinformationen suchen, oder sich direkt an einen autorisierten Kundendienst von Electrolux wenden, um weitere Unterstützung zu erhalten. Vielen Dank!	Bitte halten Sie die PNC- und Seriennummer bereit, wenn Sie sich an den Electrolux Kundendienst wenden. Diese Informationen entnehmen Sie dem Typenschild, das sich am Hauptgerät hinter der vorderen Abdeckung befindet.



LOVEAIR

Bedienungsanleitung heruntergeladen
von loveair.de



The software in the air purifier is partly based on free and open source software.
To see the full copyright information and applicable license terms, please visit:

For more information visit
electrolux.com