

USER MANUAL

# Dual 200S Smart Top-Fill Humidifier

**Model:** LUH-D301S-WEU

DE



## Lieferumfang

- 1 Von oben befüllbarer Smart-Luftbefeuchter
- 2 Wasserfilter-Schwamm (1 vorinstalliert)
- 1 Reinigungsbürste
- 1 Bedienungsanleitung
- 1 Kurzanleitung

## Technische Daten

Stromversorgung	24 V $\overline{\sim}$ 1 A
Nennleistung	24 W
Fassungsvermögen des Wasserbehälters	3 l / 0,66 Gallonen
Max. Betriebszeit	Bis zu 25 Stunden bei niedriger Nebeleinstellung <b>Hinweis:</b> Der Luftbefeuchter läuft längere oder kürzere Zeit je nach der Umgebungstemperatur und -feuchtigkeit.
Lärmpegel	≤ 28 dB
Wirkungsbereich	10–27 m <sup>2</sup> / 107–290 ft <sup>2</sup>
Abmessungen	18 × 18 × 30 cm / 7,1 × 7,1 × 11,8 Zoll
Gewicht	1,4 kg / 3 lb
Netzadapter	<b>Eingang:</b> 100–240 V $\sim$ 50/60 Hz <b>Ausgang:</b> 24 V $\overline{\sim}$ 1 A
Wi-Fi® Frequenzbereich	2412–2472 MHz E.I.R.P.: 18 dBm
Bluetooth® Frequenzbereich	2402–2480 MHz E.I.R.P.: 8 dBm

**Hinweis:** Um weitere Smart-Funktionen des Luftbefeuchters nutzen zu können, laden Sie die kostenlose VeSync-App herunter (siehe Seite 34).

# ANLEITUNG BITTE LESEN UND AUFBEWAHREN SICHERHEITSHINWEISE

Befolgen Sie sämtliche Anweisungen und Sicherheitshinweise, um das Risiko von Brand, Stromschlägen und sonstigen Verletzungen zu reduzieren.

## Allgemeine Sicherheit

- Benutzen Sie den Luftbefeuchter **nur** gemäß den Beschreibungen in dieser Anleitung.
- Platzieren Sie den Luftbefeuchter und sein Kabel so, dass er nicht umgestoßen werden kann. Stellen Sie ihn **nicht** in der Nähe großer Möbelstücke oder in stark begangenen Bereichen auf.
- Wird der Luftbefeuchter nicht benutzt, schalten Sie ihn aus und trennen Sie ihn von der Stromversorgung, indem Sie den Stecker ziehen.
- Benutzen Sie den Luftbefeuchter **nicht** in feuchten Umgebungen.
- Halten Sie den Luftbefeuchter von Kindern fern.
- Öffnen Sie das Unterteil **nicht** und entfernen Sie den Wasserstandsensor nicht zur Eigenwartung.
- Trennen Sie Ihren Luftbefeuchter **immer** von der Stromversorgung, bevor Sie ihn reinigen oder den Wasserbehälter vom Unterteil des Luftbefeuchters nehmen.
- Stellen Sie sicher, dass der Luftbefeuchter **immer** auf einer flachen, ebenen Fläche steht, bevor Sie ihn in Betrieb nehmen.
- Füllen Sie den Wasserbehälter **nur** mit sauberem Wasser. Füllen Sie den Wasserbehälter **nie** mit irgendwelchen anderen Flüssigkeiten.
- Stellen Sie den Luftbefeuchter **nicht** in der Nähe von Wärmequellen wie Herden, Öfen oder Heizkörpern auf.
- Stellen Sie den Luftbefeuchter **nicht** direkt auf Böden, Teppiche oder Vorleger.
- Benutzen Sie **keine** anderen Teile als Ersatzteile für dieses Produkt.
- Decken Sie die Düse **nicht** ab, wenn der Luftbefeuchter eingeschaltet ist. Eine solche Vorgehensweise kann den Luftbefeuchter beschädigen.
- Entfernen Sie den Wasserbehälter vom Unterteil, bevor Sie den Luftbefeuchter bewegen.
- Tauchen Sie den Luftbefeuchter, das Stromkabel oder den Stecker des Luftbefeuchters **nicht** in Wasser ein.
- Nicht für den gewerblichen Gebrauch. **Nur** für den Haushaltsgebrauch. Ist der Luftbefeuchter beschädigt oder funktioniert er nicht vorschriftsmäßig, benutzen Sie ihn nicht und kontaktieren Sie sofort den **Kundendienst** (siehe Seite 47).
- Dieser Luftbefeuchter kann von Kindern ab 8 Jahren sowie von Personen mit eingeschränkten körperlichen, sensorischen oder geistigen Fähigkeiten oder Mangel an Erfahrung und Wissen benutzt werden, wenn sie beaufsichtigt werden oder bezüglich des sicheren Gebrauchs des Luftbefeuchters unterwiesen wurden und die damit verbundenen Gefahren verstehen.
- Beaufsichtigen Sie Kinder, wenn sie sich in der Nähe des Luftbefeuchters aufhalten.
- Kinder dürfen den Luftbefeuchter nicht ohne Aufsicht reinigen oder Pflege- und Wartungsarbeiten daran durchführen.
- Kinder müssen beaufsichtigt werden, um sicherzustellen, dass sie nicht mit dem Luftbefeuchter spielen.
- Nicht für den gewerblichen Gebrauch bestimmt. **Ausschließlich** für den Hausgebrauch bestimmt.

### Vorsicht: Gefahr durch Leckagen und Stromschlag

Geben Sie **keine** zusätzlichen Flüssigkeiten zur Wasseraufbereitung in den Wasserbehälter oder die Kammer des Unterteils. Dies beschädigt den Luftbefeuchter und verursacht Leckagen.

## Netzteil & Stromkabel

- Berühren Sie das Stromkabel oder den Stecker **nicht** mit feuchten Händen. Halten Sie den Stecker und das Stromkabel von Flüssigkeiten fern.
- Ein beschädigtes Stromkabel muss von Arovast Corporation oder einer entsprechend qualifizierten Person ersetzt werden, um einen Stromschlag oder Brandgefahr zu vermeiden. Kontaktieren Sie bitte unseren **Kundendienst** (Seite 47).
- Das Abziehen des Stromkabels führt zur Deaktivierung der Fernbedienung des Luftbefeuchters und trennt den Luftbefeuchter vorübergehend von VeSync- und Drittanbieter-Apps.

## SICHERHEITSHINWEISE (FORTS.)

## Wartungssicherheit



# REINIGEN SIE DEN WASSERBEHÄLTER UND DIE KAMMER DES UNTERTEILS MINDESTENS ALLE DREI TAGE.

- Beachten Sie, dass hohe Luftfeuchtigkeit das Wachstum von biologischen Organismen in der Umwelt fördern kann.
- **Verhindern** Sie, dass der Bereich um den Luftbefeuchter feucht oder nass wird. Bei Auftreten von Feuchtigkeit verringern Sie die Leistung des Luftbefeuchters. Sollte die Leistung des Luftbefeuchters nicht verringert werden können, nutzen Sie den Luftbefeuchter mit Unterbrechungen. **Verhindern** Sie, dass saugfähige Materialien wie Teppiche, Vorhänge, Gardinen oder Tischtücher feucht werden.
- Ziehen Sie beim Reinigen und Befüllen des Luftbefeuchters den Netzstecker.
- Lassen Sie **niemals** Wasser im Behälter, wenn der Luftbefeuchter nicht in Betrieb ist.
- Entleeren und reinigen Sie den Luftbefeuchter, bevor Sie ihn lagern. Reinigen Sie den Luftbefeuchter vor der nächsten Verwendung.
- **Warnhinweis:** Mikroorganismen, die im Wasser oder in der Umgebung vorhanden sein können, in der der Luftbefeuchter verwendet oder gelagert wird, können im Wasserbehälter wachsen und in die Luft geblasen werden, was sehr ernste Gesundheitsrisiken verursacht, wenn das Wasser nicht erneuert wird und der Behälter nicht alle drei Tage ordnungsgemäß gereinigt wird.
- Der Behälter sollte alle drei Tage entleert und neu befüllt werden. Reinigen Sie den Behälter mit frischem Leitungswasser oder Reinigungsmitteln, bevor Sie ihn erneut befüllen (siehe **Reinigung**, Seite 38). Entfernen Sie Kalk, Ablagerungen oder Filme, die sich an den Seiten des Behälters oder auf Innenflächen gebildet haben, und wischen Sie alle Oberflächen trocken. Siehe **Reinigung** (Seite 38) für detaillierte Anweisungen.



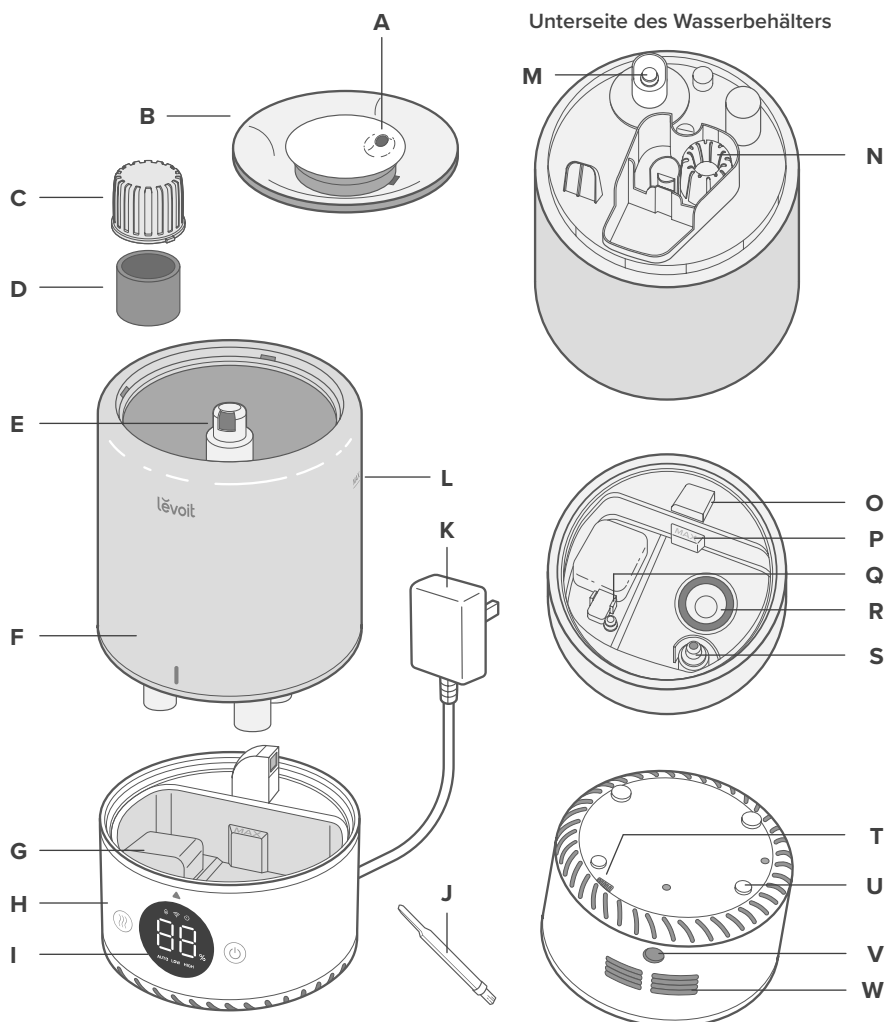
Dieses Symbol bedeutet, dass das Produkt nicht über den Hausmüll entsorgt werden darf und zum Recycling an eine geeignete Sammelstelle abgegeben werden sollte. Eine ordnungsgemäße Entsorgung und Wiederverwertung trägt zum Schutz der natürlichen Ressourcen, der menschlichen Gesundheit und der Umwelt bei.

Für weitere Informationen über die Entsorgung und das Recycling dieses Produkts wenden Sie sich an Ihre lokale Gemeinde, den Entsorgungsservice oder den Händler, bei dem Sie dieses Produkt gekauft haben.

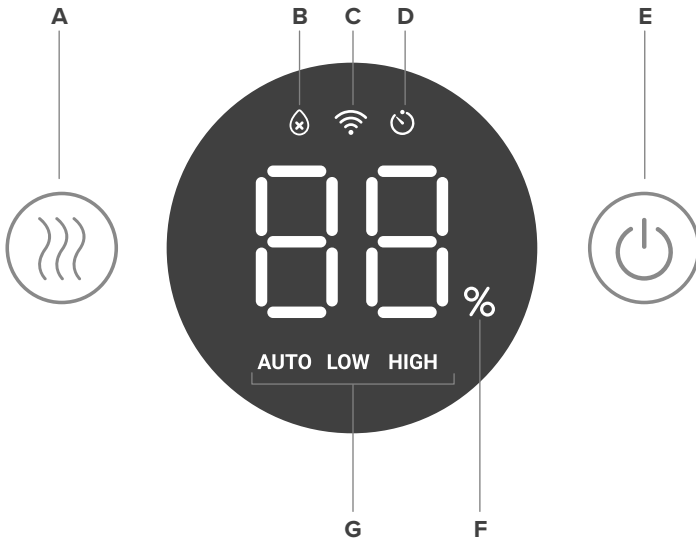
Dieses Produkt ist RoHS-konform. Dieses Produkt erfüllt die Anforderungen der Richtlinie 2011/65/EU und ihrer Änderungen zur Beschränkung der Verwendung bestimmter gefährlicher Stoffe in Elektro- und Elektronikgeräten.

# IHR SMART-LUFTBEFEUCHTER

- |                                   |                                     |   |
|-----------------------------------|-------------------------------------|---|
| <b>A.</b> Düse                    | <b>I.</b> Display                   | <b>Q.</b> Schwimmerhalterungen            |
| <b>B.</b> Wasserbehälterabdeckung | <b>J.</b> Reinigungsbürste          | <b>R.</b> Umwandler                       |
| <b>C.</b> Wasserfiltergehäuse     | <b>K.</b> Netzadapter               | <b>S.</b> Zweitschwimmer                  |
| <b>D.</b> Wasserfilter            | <b>L.</b> Max. Füllhöhe (Behälter)  | <b>T.</b> Feuchtigkeitssensor             |
| <b>E.</b> Nebelröhre              | <b>M.</b> Wasserauslaufventil       | <b>U.</b> Füße                            |
| <b>F.</b> Wasserbehälter          | <b>N.</b> Schalldämpfer             | <b>V.</b> Eingangsbuchse des Netzadapters |
| <b>G.</b> Schwimmer               | <b>O.</b> Luftauslass               | <b>W.</b> Lufteinlass                     |
| <b>H.</b> Unterteil               | <b>P.</b> Max. Füllhöhe (Unterteil) |   |



## Ihr Smart-Luftbefeuchter (Forts.)



**A.** Nebelstufen-Taste

**B.** Anzeige für kein Wasser

**C.** WiFi®-Anzeige

**D.** Timer-Anzeige

**Hinweis:** Der Timer muss in der VeSync-App eingestellt werden.

**E.** Ein-/Ausschalttaste

**F.** Anzeige des Luftfeuchtigkeitsgrads

**G.** Anzeige der Nebelstufe

# BEDIENUNGSTASTEN UND DISPLAY

**Hinweis:** Sie können diese wie auch weitere Funktionen über die VeSync-App steuern (siehe Seite 36).



## Ein-/Ausschalttaste

- Drücken, um den Luftbefeuchter ein-/auszuschalten.
- 5 Sekunden lang gedrückt halten, um eine Paarung mit der VeSync-App herzustellen. Siehe Hinweise in der VeSync-App für weiterführende Informationen.
- 15 Sekunden lang gedrückt halten, um den Luftbefeuchter zurückzusetzen. Dies stellt die Standardeinstellungen des Luftbefeuchters wieder her und trennt ihn vom Wi-Fi® und der VeSync-App (siehe Seite 34).



## Nebelstufen-Taste

- Drücken Sie die Taste wiederholt, um die Nebelstufen zu durchlaufen: Niedrig, Hoch und Automatikbetrieb. (Für nähere Hinweise zum Automatikmodus siehe Seite 36.)
- Halten Sie die Taste drei Sekunden lang gedrückt, um das Display des Luftbefeuchters auszuschalten.



## WiFi-Anzeige

- Schaltet sich ein, aus oder blinkt auf, um den Kopplungsstatus anzuzeigen. Siehe Hinweise in der VeSync-App für weiterführende Informationen.



## Anzeige für kein Wasser

- Blinkt auf, wenn sich kein Wasser im Behälter befindet. Nach zehnmalem Aufblinken dieser Anzeige schaltet sich der Luftbefeuchter aus. Befüllen Sie den Behälter und setzen Sie ihn ordnungsgemäß auf das Unterteil, um Ihren Luftbefeuchter zu verwenden.
- Leuchtet auf, wenn der Wasserbehälter entfernt wurde. Leuchtet so lange auf, bis der Wasserbehälter wieder in Position ist.

## ERSTE SCHRITTE

1. Entfernen Sie sämtliche Verpackungsteile.
2. Nehmen Sie den Wasserbehälter vom Unterteil und **entfernen Sie das Klebeband**, einschließlich des Klebebands am Schwimmer. *[Abbildung 1.1]*

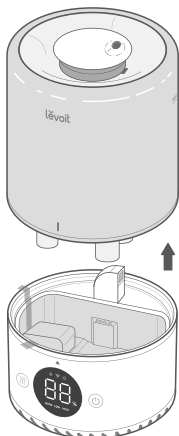


Abbildung 1.1

3. Spülen Sie vor der ersten Verwendung alle Teile ab und setzen Sie sie wieder zusammen (siehe **Reinigung**, Seite 38).

### Hinweis:

- Vergewissern Sie sich, dass der Wasserfilter ordnungsgemäß eingesetzt ist. Ist dies nicht der Fall, drehen Sie den Filter im Uhrzeigersinn, um ihn zu fixieren. *[Abbildung 1.2]*

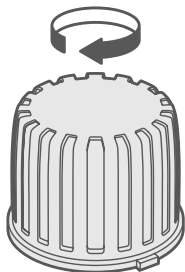


Abbildung 1.2

- Vergewissern Sie sich, dass der Schwimmer ordnungsgemäß positioniert ist. *[Abbildung 1.3]*

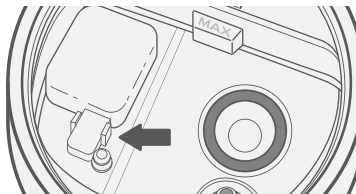


Abbildung 1.3

4. Wählen Sie eine solide, ebene Fläche für den Luftbefeuchter aus, die sich in einer Entfernung von mindestens 30 cm/12 Zoll von allen Wänden befindet. Die Oberfläche muss wasserbeständig sein. *[Abbildung 1.4]*

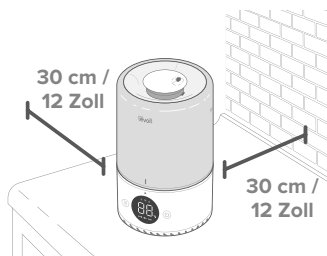


Abbildung 1.4

5. Der Nebel sollte nicht auf Wände, Möbel, Bettwäsche und Geräte gerichtet sein. *[Abbildung 1.5]*

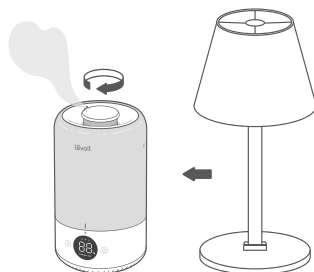


Abbildung 1.5



## Befüllen und Wiederbefüllen

**Hinweis:** Vergewissern Sie sich vor dem Befüllen, dass der Wasserbehälter sauber ist.

1. Entfernen Sie die Wasserbehälterabdeckung durch Halten der Düse und Aufwärtsziehen. *[Abbildung 1.6]*

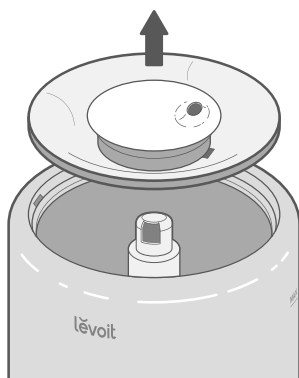


Abbildung 1.6

2. Füllen Sie den Behälter mit Wasser mit Raumtemperatur. *[Abbildung 1.7]* Füllen Sie **kein** heißes Wasser ein.

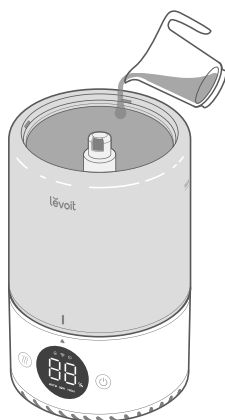


Abbildung 1.7

### Hinweis:

- Wir empfehlen die Verwendung von gereinigtem oder destilliertem Wasser zur Befüllung des Behälters.
- Befüllen Sie den Behälter **nicht** über die maximale Füllhöhe hinaus.

### VORSICHT

- Füllen Sie Wasser **nicht** direkt in die Kammer des Unterteils. *[Abbildung 1.8]*

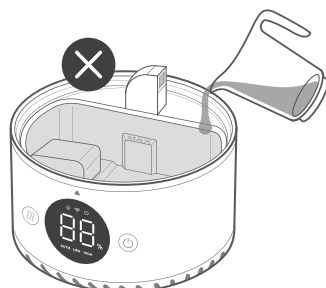


Abbildung 1.8

- Füllen Sie Wasser **nicht** durch die Nebelröhre ein. *[Abbildung 1.9]*

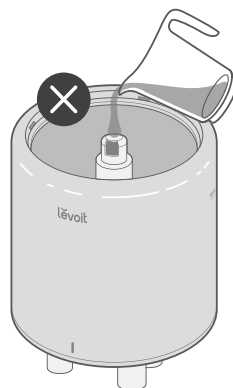


Abbildung 1.9

## Befüllen und Wiederbefüllen (Forts.)

3. Bringen Sie die Wasserbehälterabdeckung wieder an.

**Hinweis:** Vergewissern Sie sich, dass die Düse auf der Wasserbehälterabdeckung oberhalb der Nebelröhre angebracht ist, da die Funktion des Luftbefeuchters sonst möglicherweise beeinträchtigt wird.  
[Abbildung 1.10]

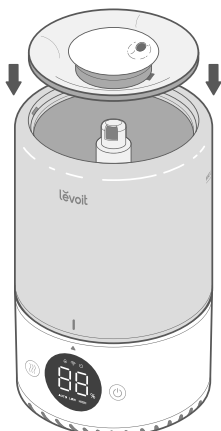


Abbildung 1.10

4. Optional können Sie 10-15 Tropfen ätherisches Öl in die Kammer des Unterteils geben.  
[Abbildung 1.11]

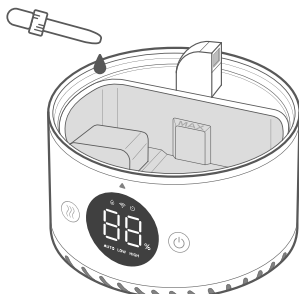


Abbildung 1.11

**Hinweis:** Für optimale Ergebnisse empfehlen wir die Verwendung reiner ätherischer Öle.

# EINRICHTEN DER VESYNC-APP

**Hinweis:** Aufgrund regelmäßiger Updates und Verbesserungen kann die VeSync-App etwas anders aussehen als im Handbuch abgebildet. Befolgen Sie in jedem Fall bitte die Anweisungen in der App.

1. Um die VeSync-App herunterzuladen, scannen Sie den QR-Code oder suchen Sie „VeSync“ im Apple App Store® oder Google Play Store. [Abbildung 1.12]

**Hinweis:** Wählen Sie als Android™-Benutzer „Allow“ (Zulassen), um VeSync zu verwenden.

2. Öffnen Sie die VeSync-App. Wenn Sie bereits ein Konto haben, wählen Sie **Anmelden**. Um ein neues Konto einzurichten, wählen Sie **Sign Up** (Registrieren).

**Hinweis:** Sie müssen Ihr eigenes VeSync-Konto einrichten, um Dienste und Produkte von Drittanbietern nutzen zu können. Diese funktionieren nicht mit einem Gastkonto. Mit einem VeSync-Konto können Sie auch Ihrer Familie und Freunden erlauben, Ihren Smart-Luftbefeuchter zu steuern.

3. Befolgen Sie die Anweisungen der App, um Ihren Smart-Luftbefeuchter einzurichten.

## **Hinweis:**

- Sie können Ihren Smart-Luftbefeuchter über die VeSync-App mit Amazon Alexa oder Google Assistant™ verbinden. Befolgen Sie die Anweisungen in der App, um eine Verbindung zu Ihrem Sprachassistenten herzustellen.
- Während der Verbindung mit Ihrem Smart-Luftbefeuchter müssen die Ortungsdienste Ihres Telefons aktiviert sein. Dies ist erforderlich, um die Bluetooth®-Verbindung herzustellen. Sie können die Ortungsdienste wieder deaktivieren, sobald die Verbindung Ihres Smart-Luftbefeuchters mit der VeSync-App abgeschlossen ist.

## **WiFi-Verbindung:**



- Um die WiFi-Verbindung zu trennen, halten Sie  15 Sekunden lang gedrückt, bis sich die WiFi-Anzeige ausschaltet. Dies stellt die Standardeinstellungen des Smart-Luftbefeuchters wieder her und trennt ihn von der VeSync-App.
- Befolgen Sie zum Wiederherstellen der Verbindung die Anweisungen in der VeSync-App zum Hinzufügen eines Geräts.




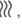
Abbildung 1.12

# DER GEBRAUCH IHRES SMART-LUFTBEFEUCHTERS

**Hinweis:** Die VeSync-App ermöglicht Ihnen einen Remote-Zugang zu Ihrem Smart-Luftbefeuchter und bietet Ihnen zusätzliche Funktionen und Merkmale (siehe Seite 36).

1. Schließen Sie den Luftbefeuchter an die Stromversorgung an. Drücken Sie , um Ihren Luftbefeuchter einzuschalten. Der Luftbefeuchter beginnt automatisch, drei Sekunden lang Nebel auf hoher Stufe abzugeben, und wechselt dann in die niedrige Nebelstufe.

**Hinweis:** Wenn sich kein Wasser im Behälter befindet, blinkt  zehnmal auf und der Luftbefeuchter schaltet sich aus. Befüllen Sie den Wasserbehälter (siehe **Erste Schritte**, Seite 31).


2. Berühren Sie wiederholt , um die Nebeleinstellungen zu durchlaufen: Automatikbetrieb, Niedrig, und Hoch. [Abbildung 3.1]

**Hinweis:**

- Wenn der Luftfeuchtigkeitsgrad über 50 % liegt, erzeugt der Luftbefeuchter im Automatikbetrieb keinen Nebel. Wenn Sie möchten, dass der Luftbefeuchter weiterhin Nebel erzeugt, ändern Sie die Nebeleinstellung oder passen Sie die Automatikbetrieb-Einstellungen in der VeSync-App an.
- Näheres zum Automatikbetrieb siehe Seite 36.

3. Stellen Sie die Sprühhichtung des Nebels durch Drehen der Düse ein. [Abbildung 3.2]
4. Wenn Ihr bevorzugter Luftfeuchtigkeitsgrad in Ihrem Raum erreicht wurde, schalten Sie den Luftbefeuchter auf eine niedrigere Stufe um oder schalten Sie ihn aus. Ein gesunder Luftfeuchtigkeitsgrad liegt zwischen 40 % und 50 %. [Abbildung 3.3]

**Hinweis:** Um den Luftfeuchtigkeitsgrad zwischen 40 % und 50 % zu halten, können Sie auch den Automatikbetrieb nutzen.

5. Drücken Sie , um Ihren Luftbefeuchter auszuschalten.

**Hinweis:**


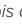
- Wenn sich kein Wasser im Behälter befindet, hört der Luftbefeuchter auf, Nebel zu erzeugen.  blinkt zehnmal auf und der Luftbefeuchter schaltet sich aus. Befüllen Sie den Behälter und setzen Sie ihn ordnungsgemäß auf das Unterteil, um Ihren Luftbefeuchter zu verwenden.
- Wird der Wasserbehälter entfernt, leuchtet  weiter, bis der Behälter wieder eingesetzt ist.



Abbildung 3.1



Abbildung 3.2

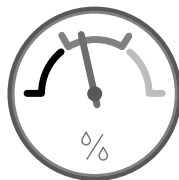


Abbildung 3.3

## Automatikbetrieb

Im Automatikbetrieb steuert der Sensor des Luftbefeuchters die Nebelstufe automatisch (oder schaltet den Nebel aus), um einen anhaltend angenehmen und gesunden Luftfeuchtigkeitsgrad beizubehalten.

- Der Automatikbetrieb reguliert die Nebelstufe automatisch, um eine relative Luftfeuchtigkeit von 40–50 % beizubehalten. Sie können diesen Zielluftfeuchtigkeitsgrad in der VeSync-App anpassen.
- Standardmäßig nutzt der Automatikbetrieb die automatische Abschaltung. Der Luftbefeuchter hört auf Nebel zu erzeugen, wenn der Höchstwert des Zielluftfeuchtigkeitsgrads erreicht wird. Wenn die Feuchtigkeit unter den Zielluftfeuchtigkeitsgrad fällt, beginnt der Luftbefeuchter wieder, Nebel zu erzeugen.
  - Wird der Automatikbetrieb gewählt, wenn die Luftfeuchtigkeit über dem Bereich des Zielluftfeuchtigkeitsgrads liegt, so beginnt der Luftbefeuchter erst dann Nebel zu erzeugen, wenn sich die Luftfeuchtigkeit verringert.
- In der VeSync-App können Sie die automatische Abschaltung ein- oder ausschalten. Wenn die automatische Abschaltung ausgeschaltet ist, läuft der Luftbefeuchter bei Erreichen des Höchstwerts des Zielluftfeuchtigkeitsgrads auf der niedrigen Nebelstufe weiter.

## VeSync App Funktionen

Mit der VeSync-App haben Sie Zugriff auf zusätzliche Funktionen Ihres Smart-Luftbefeuchters, die nachstehend aufgeführt werden.

### Fernbedienung

- Schalten Sie den Luftbefeuchter über Ihr Telefon ein/aus.
- Durchlaufen Sie die Nebelstufen und schalten Sie den Automatikbetrieb über Ihr Telefon ein/aus.
- Schalten Sie die Displaybeleuchtung über Ihr Telefon ein/aus.
- Passen Sie Automatikbetrieb-Einstellungen wie Zielluftfeuchtigkeit und automatische Abschaltung an.

### Überwachen der Luftfeuchtigkeitswerte

- Überprüfen Sie die aktuellen Luftfeuchtigkeitswerte in der Umgebung des Luftbefeuchters.

### Timer & Zeitpläne einstellen

- Programmieren Sie individuelle Timer oder erstellen Sie einen Zeitplan für Ihren Smart-Luftbefeuchter.

### Drittanbieter-Sprachsteuerung

- Kompatibel mit Amazon Alexa und Google Assistant™ für Sprachsteuerung.

**Hinweis:** Die VeSync-App wird laufend aktualisiert und die App-Funktionen werden erweitert.

## Wichtige Tipps

Für eine korrekte Funktionsweise muss Ihr Befeuchter den richtigen Wasserstand in der Kammer des Unterteils aufweisen. Wenn sich zu viel Wasser in der Kammer des Unterteils befindet, kann der Luftbefeuchter keinen Nebel erzeugen.

- Füllen Sie **niemals** Wasser direkt in die Kammer des Unterteils. *[Abbildung 3.4]* Füllen Sie Wasser **ausschließlich** in den Wasserbehälter. Der Luftbefeuchter gibt automatisch die richtige Wassermenge in die Kammer des Unterteils ab.
- Vermeiden Sie es, den Luftbefeuchter zu bewegen oder daran zu rütteln. *[Abbildung 3.5]* Dadurch könnte eine zu große Wassermenge in die Kammer des Unterteils gelangen.
- Bevor Sie den Luftbefeuchter bewegen, schalten Sie ihn ab, ziehen Sie den Netzstecker und entfernen Sie den Wasserbehälter.
- Wenn Ihr Befeuchter nicht richtig Nebel produziert, prüfen Sie die maximale Wasserlinie, um sicherzustellen, dass sich nicht zu viel Wasser in der Kammer des Unterteils befindet. Gießen Sie überschüssiges Wasser, das über die maximale Füllhöhe hinausgeht, ab. *[Abbildung 3.6]*

**Hinweis:** Die maximale Wasserlinie ist **nur** für diesen Zweck bestimmt. **Füllen Sie kein Wasser in die Kammer des Unterteils.**

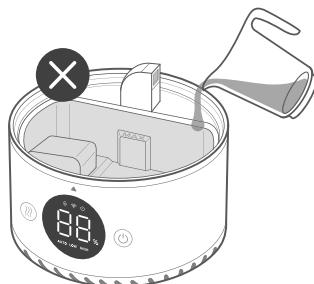


Abbildung 3.4

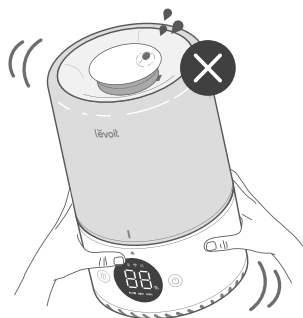


Abbildung 3.5

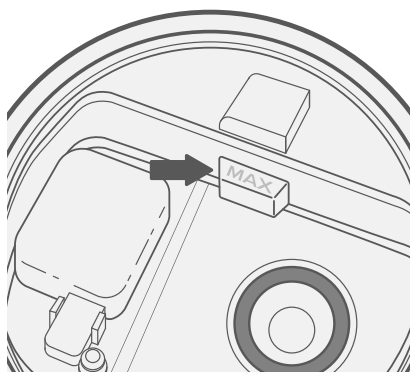


Abbildung 3.6

# PFLEGE UND WARTUNG

## Hinweis:

- Wartungsarbeiten sollten stets auf einem wasserbeständigen Untergrund durchgeführt werden, z. B. einer Küchenarbeitsplatte.
- Wechseln Sie das Wasser jeden Tag, um Bakterienbildung zu vermeiden.
- Reinigen Sie die Düse regelmäßig mit einem (Papier-)Tuch.
- Lassen Sie im Luftbefeuchter kein Wasser zurück, wenn Sie ihn eine Woche lang oder länger nicht verwenden. Reinigen und trocknen Sie Ihren Luftbefeuchter in solch einem Fall.
- Für weitere Sicherheitshinweise siehe Wartungssicherheit (Seite 27).

## Reinigung

Der Wasserbehälter Ihres Luftbefeuchters und die Kammer des Unterteils sollten alle drei Tage oder vor einer Langzeitlagerung gereinigt werden.

## Hinweis:

- Tauchen Sie das Unterteil **niemals** in Wasser oder Flüssigkeiten.
- Benutzen Sie zur Reinigung des Luftbefeuchters **keine** chemischen Reinigungsmittel.
- Der Wasserbehälter, die Wasserbehälterabdeckung, das Wasserfiltergehäuse, die Düse, der Schwimmer und der Schalldämpfer sind spülmaschinenfest.
- Spülen Sie den Wasserfilter **nicht** in der Spülmaschine, da er sich sonst verfärben kann.

1. Trennen Sie den Luftbefeuchter von der Stromversorgung.
2. Entfernen Sie die Wasserbehälterabdeckung und spülen Sie sie ab. [Abbildung 4.1]

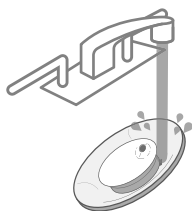


Abbildung 4.1

3. Entfernen Sie den Wasserbehälter vom Unterteil und lassen Sie das Restwasser aus dem Behälter und der Kammer des Unterteils ab. [Abbildung 4.2]

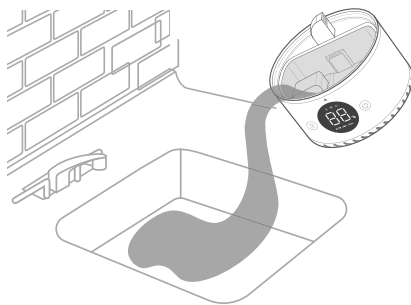


Abbildung 4.2

**Hinweis:** Achten Sie darauf, beim Ausgießen von Wasser den Schwimmer in Position zu halten, damit dieser nicht aus der Kammer des Unterteils herausfällt.

4. Nehmen Sie die Wasserfiltereinheit aus dem Behälter, indem Sie sie gegen den Uhrzeigersinn drehen und herausheben. [Abbildung 4.3]

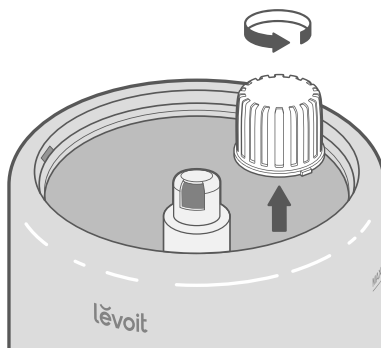


Abbildung 4.3

## Reinigung (Forts.)

5. Spülen Sie den Behälter, die Wasserfiltereinheit und die Kammer des Unterteils mit Wasser mit Raumtemperatur aus. *[Abbildung 4.4]*

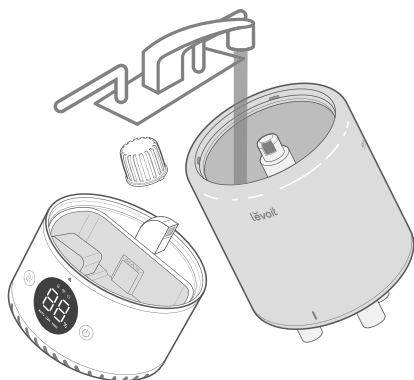


Abbildung 4.4

6. Entkalken des Luftbefeuchters:

- a. Nehmen Sie den Wasserfilter aus dem Behälter. *[Abbildung 4.5]* Befüllen Sie den Behälter mit 710 ml / 3 US-Tassen destilliertem, weißem Essig. *[Abbildung 4.6]*

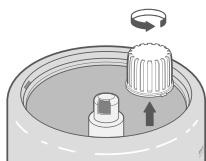


Abbildung 4.5

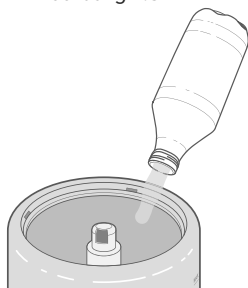


Abbildung 4.6

- b. Setzen Sie die Behälterabdeckung wieder auf und schwenken Sie den Essig im Behälter. *[Abbildung 4.7]*

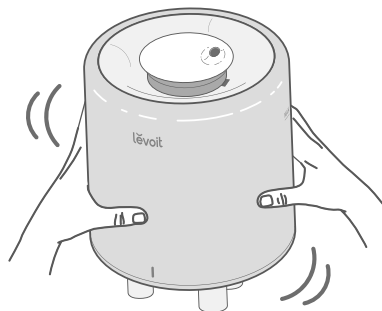


Abbildung 4.7

- c. Setzen Sie den Behälter auf das Unterteil und lassen Sie den Essig 15–20 Minuten lang einwirken. Der Essig fließt in die Kammer des Unterteils und löst Kesselstein (Mineralablagerungen) im Behälter und in der Kammer des Unterteils (einschließlich Umwandler und Schwimmer). *[Abbildung 4.8]*

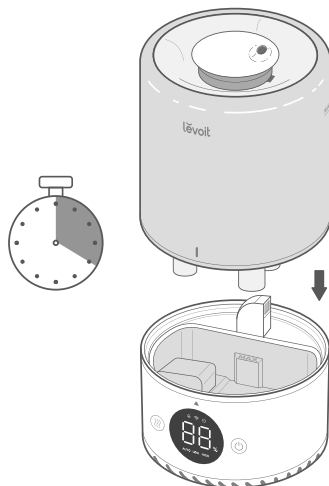


Abbildung 4.8



## Reinigung (Forts.)

- d. Entfernen Sie den Behälter, entfernen Sie die Behälterabdeckung und gießen Sie den Essig ab. **[Abbildung 4.9]**

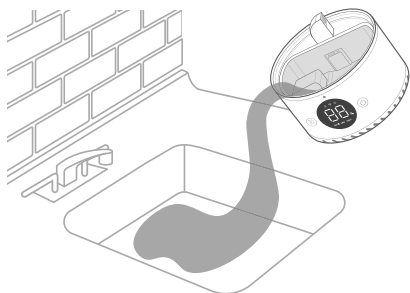


Abbildung 4.9

- e. Drehen Sie den Behälter um und entfernen Sie den Schalldämpfer. Um den Schalldämpfer zu entfernen, drücken Sie die Entriegelungslasche und ziehen Sie den Schalldämpfer vorsichtig vom Luftbefeuchter ab. **[Abbildung 4.10]**

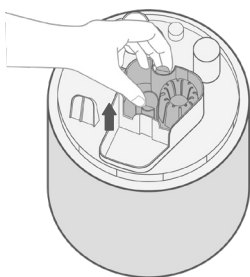


Abbildung 4.10

- f. Nehmen Sie den Schwimmer aus der Kammer des Unterteils, indem Sie an einer Seite des Schwimmers ziehen **[Abbildung 4.11]** und den Schaft aus der Halterung heben. Eine Seite der Schwimmerhalterung ist offen (U-förmig), um das Entfernen des Schafts zu ermöglichen. **[Abbildung 4.12]**

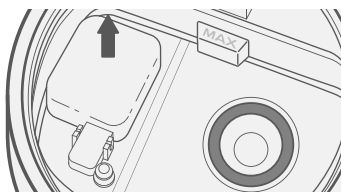


Abbildung 4.11

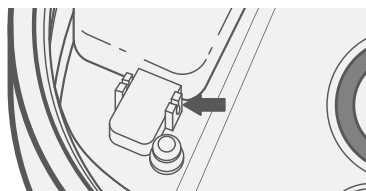


Abbildung 4.12

- g. Legen Sie den Schwimmer, die Wasserfiltereinheit und den Schalldämpfer in einen kleinen Behälter. Füllen Sie den Behälter mit Essig, bis die Teile vollständig bedeckt sind. Lassen Sie die Teile 15–20 Minuten einweichen. **[Abbildung 4.13]**

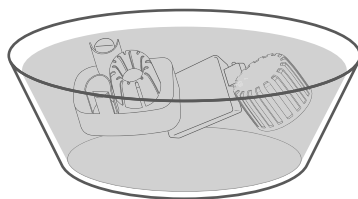


Abbildung 4.13

## Reinigung (Forts.)

- h. Verwenden Sie ein weiches Tuch, um sämtliche Teile von Kesselstein zu befreien. [Abbildung 4.14]

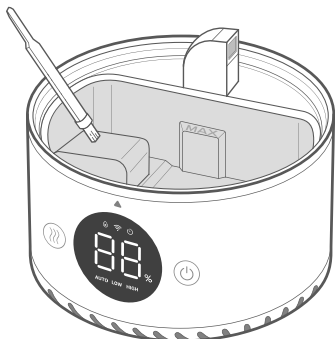


Abbildung 4.14

- i. Spülen Sie alle Teile gründlich ab, bis kein Essigeruch mehr vorhanden ist. [Abbildung 4.15]

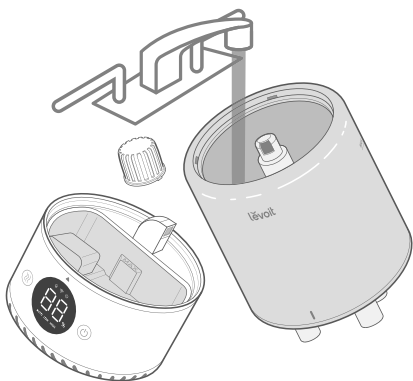


Abbildung 4.15

7. Trocknen Sie alle Teile mit einem Tuch. Vergewissern Sie sich, dass alle Teile vollkommen trocken sind, bevor Sie sie wieder einbauen oder lagern.

## Erneuter Zusammenbau

1. Drehen Sie den Behälter um und setzen Sie den Schalldämpfer wieder in den Behälter ein. [Abbildung 4.16]

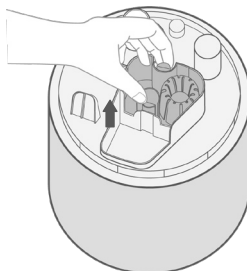


Abbildung 4.16

2. Setzen Sie die Wasserfiltereinheit wieder in den Behälter ein und drehen Sie sie im Uhrzeigersinn, um sie in Position zu fixieren. [Abbildung 4.17]

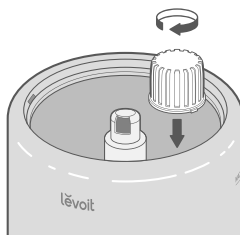


Abbildung 4.17

## Erneuter Zusammenbau (Forts.)

3. Setzen Sie den Schwimmer wieder in die Kammer des Unterteils ein:
  - a. Vergewissern Sie sich, dass die richtige Seite des Schwimmers nach oben gerichtet ist. *[Abbildung 4.18]*

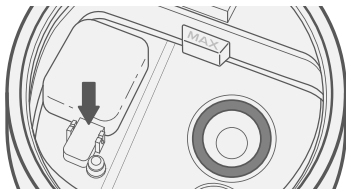


Abbildung 4.18

- b. Setzen Sie die kleinere Zinke in die geschlossene Seite der Schwimmerhalterung ein. *[Abbildung 4.19]*

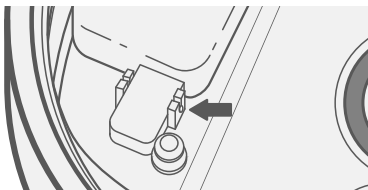


Abbildung 4.19

- c. Setzen Sie die größere Zinke in die offene (U-förmige) Seite der Schwimmerhalterung ein.
4. Setzen Sie den Behälter wieder auf das Unterteil. Füllen Sie den Behälter bei Bedarf auf.
5. Setzen Sie den Wasserbehälter ordnungsgemäß in das Unterteil ein und bringen Sie die Behälterabdeckung wieder am Wasserbehälter an.

## Lagerung

Befolgen Sie die Anweisungen zur Reinigung (siehe Seite 38) und lassen Sie alle Teile vollständig trocknen, bevor Sie das Gerät lagern. Bewahren Sie den Luftbefeuchter an einem kühlen, trockenen Ort auf.


## Austauschen der Filtereinheit

Wenn die Filtereinheit beschädigt ist oder kein Wasser in die Kammer des Unterteils fließen kann, muss der Filter oder die Filtereinheit ausgetauscht werden. Für weiterführende Informationen kontaktieren Sie den **Kundendienst** (siehe Seite 47).

# PROBLEMLÖSUNG

Problem	Mögliche Abhilfe
Der Luftbefeuchter lässt sich nicht einschalten oder schaltet sich unerwartet aus.	Schließen Sie den Luftbefeuchter an die Stromversorgung an und schalten Sie ihn ein.
	Füllen Sie den Wasserbehälter mit gereinigtem oder destilliertem Wasser.
	Überprüfen Sie, ob sich der Luftbefeuchter im Automatikbetrieb befindet. Abhängig von den Automatikbetrieb-Einstellungen kann es sein, dass sich der Luftbefeuchter automatisch ausschaltet, wenn die Luftfeuchtigkeit über der Zielluftfeuchtigkeit liegt.
Es tritt nur wenig oder kein Nebel aus.	Stellen Sie den Nebel auf eine höhere Stufe ein.
	Befüllen Sie den Wasserbehälter.
	In der Kammer des Unterteils befindet sich möglicherweise zu viel Wasser. Entleeren Sie die Kammer des Unterteils. Befüllen Sie den Wasserbehälter erneut (nicht die Kammer des Unterteils) und setzen Sie den Wasserbehälter ordnungsgemäß auf das Unterteil.
	Stellen Sie sicher, dass der Lufteinlass an der Unterseite des Unterteils nicht blockiert ist. Der Luftbefeuchter sollte nicht auf Teppichböden oder andere Oberflächen gestellt werden, die den Lufteinlass blockieren könnten.
	Stellen Sie sicher, dass die Düse nicht blockiert oder verschmutzt ist.
	Stellen Sie sicher, dass der Luftbefeuchter auf einer ebenen Fläche steht.
	Möglicherweise ist die Wassertemperatur zu niedrig. Stellen Sie den Luftbefeuchter auf die höchste Nebelstufe und lassen Sie ihn eine Zeit lang laufen. Wählen Sie dann die gewünschte Einstellung aus.
	Falls der Wasserbehälter oder das Unterteil mit einem Reinigungsmittel gespült wurde, brausen Sie diese Teile gründlich mit klarem Wasser ab, um eventuelle Reinigungsmittelrückstände zu entfernen.
Der Luftbefeuchter verbraucht das Wasser zu schnell.	Reinigen Sie die Wasserfiltereinheit (siehe Seite 38) oder ersetzen Sie sie durch eine neue (siehe Seite 47).
	Der Wasserverbrauch des Luftbefeuchters hängt von der Umgebungstemperatur und Luftfeuchtigkeit ab. Wenn Ihre Umgebung kalt und/oder trocken ist, wird das Wasser im Luftbefeuchter schneller aufgebraucht.
Der Luftbefeuchter gibt einen ungewöhnlichen Geruch ab.	Handelt es sich bei Ihrem Luftbefeuchter um ein neues Gerät, trennen Sie ihn von der Stromversorgung, spülen Sie alle Teile ab und lassen Sie sie 12 Stunden an einem kühlen, trockenen Ort liegen.
	Wenn ätherische Öle verströmt wurden, reinigen Sie alle Teile mit weißem Essig (befolgen Sie die Entkalkungsanweisungen auf Seite 39) und lassen Sie den Luftbefeuchter trocknen.
	Reinigen Sie den Wasserbehälter und die Kammer des Unterteils (siehe <b>Pflege und Wartung</b> , Seite 38).
Um den Luftbefeuchter bildet sich weißer Staub.	Wir empfehlen die Verwendung von gereinigtem oder destilliertem Wasser bei der Befüllung des Luftbefeuchters. Vermeiden Sie die Verwendung von Wasser mit hohem Mineraliengehalt.
	Reinigen Sie den Luftbefeuchter (siehe <b>Pflege &amp; Wartung</b> , Seite 38)


## PROBLEMLÖSUNG (FORTS.)

Problem	Mögliche Abhilfe
Der Luftbefeuchter gibt laute oder ungewöhnliche Geräusche von sich.	Stellen Sie sicher, dass der Wasserbehälter richtig positioniert ist (siehe <b>Erste Schritte</b> , Seite 31).
	Stellen Sie die Nebelstufe auf eine geringere Stufe.
	Entleeren Sie die Kammer des Unterteils. Befüllen Sie den Wasserbehälter erneut (nicht die Kammer des Unterteils) und setzen Sie den Wasserbehälter ordnungsgemäß auf das Unterteil.
	Der Luftbefeuchter weist eventuell eine Funktionsstörung auf. Schalten Sie den Luftbefeuchter aus und kontaktieren Sie den <b>Kundendienst</b> (siehe Seite 47).
Aus dem Luftbefeuchter tritt Wasser aus.	Achten Sie darauf, dass der Silikonring um das Wasserauslaufventil dicht anliegt.
	Vermeiden Sie es, den Luftbefeuchter in einem Raum zu betreiben, in dem die relative Luftfeuchtigkeit über 60 % liegt.
	Wischen Sie Wasserreste von der Ober- und Unterseite des Unterteils ab.
	Rütteln Sie <b>nicht</b> am Luftbefeuchter.
	Stellen Sie sicher, dass der Luftbefeuchter auf einer flachen, ebenen Fläche steht.
	Überprüfen Sie den Wasserbehälter auf undichte Stellen. Wenden Sie sich bei Leckagen an unseren <b>Kundendienst</b> (siehe Seite 47).
Um den Luftbefeuchter oder an Fenstern bildet sich Kondenswasser.	Die Luftfeuchtigkeit ist möglicherweise zu hoch. Wählen Sie eine geringere Nebelstufe, schalten Sie den Luftbefeuchter aus oder öffnen Sie eine Tür oder ein Fenster zum Raum.
Im Luftbefeuchter hat sich Schimmel gebildet.	Reinigen Sie den Wasserbehälter und die Kammer des Unterteils regelmäßig (siehe <b>Pflege und Wartung</b> , Seite 38).
 leuchtet rot auf.	Befüllen Sie den Wasserbehälter.
	Setzen Sie den Wasserbehälter ordnungsgemäß auf das Unterteil.
	Reinigen Sie den Wasserfilter (siehe Seite 38) oder ersetzen Sie ihn durch einen neuen. Um einen neuen Wasserfilter anzufordern, setzen Sie sich mit dem <b>Kundendienst</b> in Verbindung (siehe Seite 47).
Ätherisches Öl hat einen schwachen oder gar keinen Geruch.	Vergewissern Sie sich, dass Sie 10–15 Tropfen ätherisches Öl in die Kammer des Unterteils gegeben haben. Für optimale Ergebnisse sollten Sie reines ätherisches Öl verwenden.
Auf dem Display wird ein falscher Luftfeuchtigkeitsgrad angezeigt.	Das Zimmer ist möglicherweise größer als der Wirkungsbereich des Luftbefeuchters. Stellen Sie den Luftbefeuchter in einem Zimmer auf, das kleiner als 10–27 m <sup>2</sup> (107–290 ft <sup>2</sup> ) ist.
	An der Innenseite des Feuchtigkeitssensors hat sich möglicherweise Feuchtigkeit gebildet. Schalten Sie den Luftbefeuchter aus und lassen Sie den Sensor an der Luft trocknen. Vergewissern Sie sich, dass die Düse vom Sensor abgewandt ist, um zu verhindern, dass sich Nebel am Sensor festsetzt (siehe Diagramm im Abschnitt <b>Ihr Smart-Luftbefeuchter</b> , Seite 28).
Auf dem Display erscheint der Fehlercode „E1“.	Der Luftbefeuchter funktioniert nicht ordnungsgemäß. Kontaktieren Sie in einem solchen Fall unseren <b>Kundendienst</b> (siehe Seite 47).

**Sollte ein Problem auftreten, das hier nicht aufgeführt ist, wenden Sie sich bitte an unseren Kundendienst (siehe Seite 47).**


# VESYNC APP PROBLEMBEBEHUNG BEI FEHLERN

## Warum kann mein Luftbefeuchter keine Verbindung zur VeSync-App herstellen?

- Vergewissern Sie sich, dass Bluetooth® auf Ihrem Mobiltelefon aktiviert ist und keine Verbindung mit einem anderen Bluetooth®-Gerät besteht.
- Während des Einrichtens müssen Sie mit einem sicheren 2,4-GHz-WiFi-Netzwerk verbunden sein. Vergewissern Sie sich, dass das Netzwerk ordnungsgemäß funktioniert.
- Während des Einrichtens müssen die Ortungsdienste Ihres Telefons aktiviert sein. Dies ist erforderlich, um die Bluetooth®-Verbindung herzustellen und Ihr Telefon mit Ihrem Luftbefeuchter zu verbinden. Sie können die Ortungsdienste wieder deaktivieren, sobald die Verbindung Ihres Smart-Luftbefeuchters mit der VeSync-App abgeschlossen ist.
- Vergewissern Sie sich, dass das von Ihnen eingegebene WiFi-Passwort korrekt ist.
- Stellen Sie sicher, dass die Entfernung zwischen Luftbefeuchter und Smartphone maximal 10 Meter (30 Fuß) beträgt.
- Setzen Sie den Luftbefeuchter zurück, indem Sie  15 Sekunden lang gedrückt halten. Versuchen Sie anschließend erneut, eine Verbindung herzustellen.

## Mein Luftbefeuchter ist offline.

- Überprüfen Sie, ob der Luftbefeuchter an die Stromversorgung angeschlossen ist. Der Luftbefeuchter kann offline erscheinen, wenn er nicht mit der Stromversorgung verbunden ist oder wenn die Steckdose nicht mit Strom versorgt wird.
- Aktualisieren Sie das VeSync-Menü, indem Sie auf dem Bildschirm nach unten streichen.
- Stellen Sie sicher, dass Ihr Router mit dem Internet verbunden ist und die Netzwerkverbindung Ihres Smartphones funktioniert.
- Setzen Sie den Luftbefeuchter auf eine der folgenden Arten zurück:
  - a. Löschen Sie den Luftbefeuchter aus der VeSync-App. Streichen Sie nach links (iOS®) oder berühren und halten Sie (Android) und berühren Sie dann **Löschen**. Konfigurieren Sie Ihren Luftbefeuchter anschließend mit der VeSync-App neu.

- b. Halten Sie  15 Sekunden lang gedrückt. Konfigurieren Sie Ihren Luftbefeuchter anschließend mit der VeSync-App neu.

***Hinweis:** Stromausfälle, Internetausfälle oder wechselnde WiFi-Router können dazu führen, dass Ihr Luftbefeuchter offline geht.*

## Die VeSync-App zeigt einen falschen Luftfeuchtigkeitsgrad an, wenn der Luftbefeuchter eingeschaltet ist.

- Das Zimmer ist möglicherweise größer als der Wirkungsbereich des Luftbefeuchters. Stellen Sie den Luftbefeuchter in einem Zimmer auf, das kleiner als 27 m<sup>2</sup> (290 ft<sup>2</sup>) ist.
- An der Innenseite des Feuchtigkeitssensors hat sich möglicherweise Feuchtigkeit gebildet. Schalten Sie den Luftbefeuchter aus und lassen Sie den Sensor an der Luft trocknen. Vergewissern Sie sich, dass die Düse vom Sensor abgewandt ist, um zu verhindern, dass sich Nebel am Sensor festsetzt (siehe Diagramm im Abschnitt **Ihr Smart-Luftbefeuchter**, Seite 28).

**Sollte ein Problem auftreten, das hier nicht aufgeführt ist**, wenden Sie sich bitte an unseren **Kundendienst** (siehe Seite 47).

# KONFORMITÄTSERKLÄRUNG

Arovast Corporation erklärt hiermit, dass dieses Produkt den grundlegenden Anforderungen und anderen relevanten Bestimmungen der Richtlinie 2014/53/EU, den britischen Funkgerätevorschriften 2017 und allen anderen geltenden Anforderungen von Richtlinien der EU- und der Vereinigten Königreichs entspricht.

Die vollständige Konformitätserklärung kann hier eingesehen werden:

<https://levoit.com/euro/compliance>

# INFORMATIONEN ZUR GARANTIE

Produkt	Von oben befüllbarer Smart-Luftbefeuchter
Modell	LUH-D301S-WEU
Wir empfehlen dringend, Ihre Bestellnummer und das Kaufdatum für den eventuellen zukünftigen Bedarf aufzubewahren.	
Kaufdatum	
Bestellnummer	

## Geschäftsbedingungen

Arovast Corporation gewährleistet, dass alle Produkte fachkundig aus hochwertigen Werkstoffen gefertigt werden und gebrauchsfähig sind. Die Gewährleistung ist ab dem Kaufdatum für einen Zeitraum von 2 Jahren gültig.

Diese Garantie schränkt Ihre Rechte nach den geltenden lokalen Verbraucherschutzgesetzen nicht ein. Sofern der Hersteller nach den geltenden örtlichen Verbraucherschutzgesetzen eine längere Gewährleistungsfrist einzuräumen hat, verlängert sich die Gewährleistungsfrist auf den kürzesten gesetzlich erforderlichen Zeitraum.

Bei Fragen oder Problemen mit Ihrem neuen Produkt hilft Ihnen unser Kundendienst gerne weiter.

# KUNDENDIENST

Bei Fragen oder Problemen mit Ihrem neuen Produkt hilft Ihnen unser Kundendienst gerne weiter.

**Arovast Corporation**

1202 N. Miller St., Suite A  
Anaheim, CA 92806  
USA

**E-Mail:**

support.uk@levoit.com  
support.de@levoit.com  
support.fr@levoit.com  
support.es@levoit.com  
support.it@levoit.com

\*Bitte halten Sie Ihre Rechnungs- und Bestellnummer für das Gespräch mit unserem Kundendienst bereit.

# ZUORDNUNG

Apple App Store ist eine Marke von Apple Inc.

Google, Android und Google Play sind Marken von Google LLC.

WiFi® ist eine eingetragene Marke von Wi-Fi Alliance®.

Amazon, Alexa und alle damit verbundenen Logos sind Marken von Amazon.com, Inc. oder dessen Partnerunternehmen.

iOS ist eine eingetragene Marke von Cisco Systems, Inc. und/oder dessen Tochtergesellschaften in den USA und anderen bestimmten Ländern.

Die Bluetooth® Wortmarke und die Logos sind eingetragene Warenzeichen im Besitz von Bluetooth SIG, Inc. und jede Nutzung dieser Marken durch die Arovast Corporation erfolgt unter Lizenz. Andere Marken und Handelsnamen sind die ihrer jeweiligen Eigentümer.





# LOVEAIR

Bedienungsanleitung heruntergeladen  
von [loveair.de](http://loveair.de)

## lëvoit®

LEVOIT.COM

Connect With Us

Verbinden Sie  
sich mit uns

Restez connecté

Conecte con  
nosotros en

Seguici su



/LEVOITUK



/LEVOITUK  
/LEVOITGERMANY  
/LEVOITFRANCE  
/LEVOITSPAIN  
/LEVOITITALY



Tout le papier peut être trié et recyclé, y compris la notice  
d'utilisation, le guide de démarrage rapide et la carte de garantie.

A4-01.01\_S 22B24 eu