



# Blueair Cabin P1

Autoluftreiniger Bedienungsanleitung



Bevor Sie Ihren **Blueair Cabin P1** Autoluftreiniger benutzen, lesen Sie bitte die Bedienungsanleitung. Wir haben auch eine Kurzanleitung beigelegt, um Ihnen den Einstieg zu erleichtern.

**Hinweis:**

**Es kann ortsabhängige Variationen dieses Modells geben.**

Indem Sie dieses Produkt verwenden, erklären Sie, dass Sie diesen Haftungsausschluss sorgfältig gelesen haben, und dass Sie die vorliegenden Nutzungsbedingungen verstanden haben und befolgen.

Blueair haftet nicht für Schäden, Verletzungen oder sonstige Rechtsfolgen, die sich aus der Verwendung dieses Produktes ergeben. Sie willigen ein, dieses Produkt in ordnungsgemäßer und sicherer Weise zu verwenden, in Übereinstimmung mit geltenden Gesetzen, Vorschriften, Normen sowie allen Konditionen und Richtlinien von Blueair (die u. a. in der vorliegenden Bedienungsanleitung aufgeführt sind). Sie stimmen zu, dass Sie allein für Ihren Umgang mit diesem Produkt und für alle sich daraus ergebenden Folgen verantwortlich sind.

Bitte lesen Sie diese Bedienungsanleitung sorgfältig, bevor Sie das Produkt in Betrieb nehmen, damit Sie mit seinen Eigenschaften sowie mit den Anweisungen für den Zusammenbau, die Einrichtung, die Platzierung und die Verwendung dieses Produktes vertraut werden. Betreiben Sie dieses Produkt nicht in korrekter und sicherer Weise, wie in der Bedienungsanleitung beschrieben, kann das zu Schäden am Produkt oder an Ihrem persönlichen Besitz sowie zu Verletzungen führen.

Dieses Gerät ist nicht für den Gebrauch von Kindern ohne Aufsicht eines Erwachsenen gedacht. Bitte verwenden Sie dieses Produkt nicht mit inkompatiblen Komponenten bzw. verändern Sie dieses Produkt nicht in irgendeiner Weise, die nicht mit den von Blueair gelieferten Unterlagen übereinstimmen.

## Inhalt

Allgemeines .....	3
Sicherheitshinweise .....	4
Autoluftreiniger Blueair Cabin P1 .....	6
Filter .....	7
Erste Schritte .....	8
Funktionsweise .....	10
Pflege und Wartung .....	15



## Allgemeines

### Autoluftreiniger Blueair Cabin P1

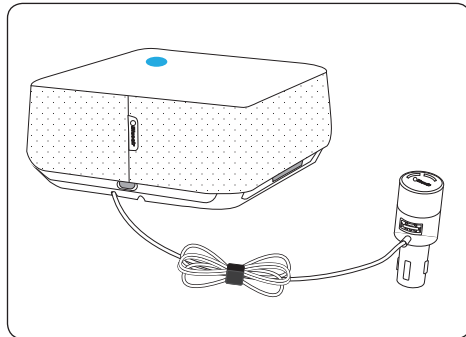
Der Autoluftreiniger ist für den Gebrauch in kleinen bis mittelgroßen Autos konzipiert und reinigt die Luft, während das Auto in Betrieb ist.

Blueairs fortschrittliche Filtertechnologie HEPASilent™ sorgt dafür, dass der Autoluftreiniger gefährliche Schadstoffe (d. h. VOCs wie Formaldehyd), Partikel und Gerüche entfernt.

Mit einem Einstellknopf (ebenfalls 12 V) kann der Fahrer entweder die Lüftergeschwindigkeit ändern (3 Stufen) oder das Schnellreinigungsprogramm aktivieren.

Ein 4,5 m langes Kabel verbindet den Einstellknopf mit dem Hauptgerät, sodass dieses hinter der Kopfstütze eines der Rücksitze montiert werden kann.

Das Produkt ist mit einem leicht zugänglichen USB-Ladeanschluss ausgestattet, sodass Fahrgäste auf dem Rücksitz ein weiteres Gerät laden können, während die Luft gereinigt wird. Am Einstellknopf befindet sich ebenfalls ein USB-Ladeanschluss, den der Fahrer bzw. Beifahrer nutzen kann. Es kann jeweils nur ein USB-Anschluss zur Zeit verwendet werden.





# Sicherheitshinweise

## Allgemeines

### HAFTUNGSAUSSCHLUSS:

Stellen Sie sicher, dass der Autoluftreiniger gemäß den Anweisungen in der Bedienungsanleitung installiert wird. Verwenden Sie zu Ihrer Sicherheit nur die im Lieferumfang enthaltenen Teile.

Bei der Bedienung des Gerätes muss der Fahrer die vorherrschende Verkehrssituation im Blick haben und berücksichtigen. Blueair übernimmt keinerlei Haftung für persönliche Schäden oder Verletzungen bei der Verwendung dieses Produktes, wenn die Installation nicht korrekt durchgeführt oder das Produkt falsch verwendet wurde.

- Der Autoluftreiniger ist ein elektrisches Gerät. Lesen Sie diese Sicherheitshinweise vor der Benutzung sorgfältig durch und treffen Sie die nötigen Vorkehrungen, um das Risiko eines Feuers, elektrischen Schocks oder einer Verletzung zu vermeiden.
- Die Garantie für den Autoluftreiniger gilt nur, wenn das Produkt gemäß dieser Anleitung installiert, verwendet und gewartet wird.
- Bitte passen Sie nicht während der Fahrt die Einstellungen an oder schauen auf das Display des Autoluftreinigers.
- Bitte schauen Sie während der Fahrt nicht auf Ihr Handy. Sie müssen alle geltenden Gesetze und Verhaltensweisen hinsichtlich der Fahrsicherheit befolgen, einschließlich derer, die sich auf die Verwendung mobiler Geräte beziehen.



**WARNUNG:** Kennzeichnet eine gefährliche Situation, die, wenn sie nicht vermieden wird, zum Tod bzw. zu schweren Verletzungen führen kann.



**VORSICHT:** Kennzeichnet eine gefährliche Situation, die, wenn sie nicht vermieden wird, zu leichten bis mittelschweren Verletzungen führen kann.



### WARNUNGEN:

- Um Gefahren auszuschließen, muss ein Stromkabel immer vom Hersteller, einem Kundendienstmitarbeiter oder einer ähnlich qualifizierten Person ausgetauscht werden (bei Schäden, Fehlfunktionen oder aus anderen Gründen).
- Verschütten Sie keine Flüssigkeiten wie Wasser, Reinigungsmittel oder brennbare Lösungsmittel auf das Gerät. Verwenden Sie das Gerät nicht, wenn Flüssigkeiten darauf verschüttet wurden. Wischen Sie die Außenseite des Geräts mit einem weichen, sauberen und feuchten Tuch ab, wenn etwas darauf verschüttet wurde.
- Verwenden Sie nur das im Lieferumfang enthaltene Befestigungsband und stellen Sie sicher, dass das Gerät wie angegeben sicher befestigt ist. Blueair übernimmt keinerlei Haftung für Schäden oder Unfälle, die durch nicht ordnungsgemäße Installation, Verwendung, Demontage und Wartung durch einen Benutzer bzw. einen Dritten entstehen.
- Es kann jeweils nur ein USB-Anschluss zur Zeit verwendet werden

**Hinweis:** Das Befestigungsband darf nicht vom Gerät entfernt werden.





- Um Verletzungen zu vermeiden, ist es wichtig das Gerät nicht vor oder in der Nähe des Sicherheits-Airbags zu montieren, der sich normalerweise in der Steuerkonsole vor dem Vordersitz befindet.



#### **VORSICHT:**

- Verwenden Sie nur das Stromkabel, das mit Ihrem Luftreiniger für Ihr Auto mitgeliefert wird, und schließen Sie es direkt an einer entsprechenden 12 V-Steckdose im Auto an.
- Der Autoluftreiniger ist für den Anschluss an eine 12 V-Steckdose in einem Auto konzipiert, die automatisch ein- oder ausgeschaltet wird, wenn die Zündung ein- oder ausgeschaltet wird. Daher empfehlen wir dringend die Verwendung einer zündungsgesteuerten 12V-Steckdose im Auto, um die Gefahr zu vermeiden, dass die Autobatterie leer geht.

#### **Hinweis:**

**Das Produkt kann auch in einem Boot, LKW oder Wohnmobil mit 12 V-Steckdose installiert werden. Stellen Sie sicher, dass das Gerät sicher befestigt ist.**

- Verändern Sie den Stecker in keiner Weise.
- Verwenden Sie das Gerät nicht, wenn das Netzkabel oder der Stecker beschädigt ist oder in irgendeiner Weise Fehlfunktionen aufweist.
- Halten Sie das Netzkabel von beheizten Flächen fern.
- Es dürfen keine Fremdkörper in das Gerät gelangen, da dies einen elektrischen Schlag oder eine Beschädigung verursachen kann.
- Um Schäden am Gerät zu vermeiden, dürfen Luftaustrittsöffnung, Lufteintrittsöffnung und Luftkanäle nicht blockiert werden.
- Montieren Sie das Gerät in einer Position, in der die Luft vollständig um das Gerät herum zirkulieren kann – decken Sie es nicht ab.
- Das Gerät verfügt über eine hochpräzise Technik. Das Gerät kann beschädigt werden, wenn Sie es fallen lassen oder darauf schlagen.
- Bringen Sie das Gerät an der entsprechenden Stelle im Fahrzeug an, unter Verwendung des mitgelieferten Zubehörs und gemäß den Anweisungen in der Bedienungsanleitung.
- Entfernen oder ersetzen Sie das mitgelieferte Befestigungsband nicht.

#### **Verwendungszweck**



#### **VORSICHT:**

- Dieses Gerät ist nicht für den Gebrauch durch Personen mit eingeschränkten körperlichen, sensorischen oder geistigen Fähigkeiten bzw. mit einem Mangel an Erfahrung und Wissen konzipiert; es sei denn, diese Personen werden durch eine Person, die für ihre Sicherheit verantwortlich ist, beaufsichtigt bzw. im Gebrauch des Gerätes unterwiesen.
- Um einen elektrischen Schlag oder eine Beschädigung zu vermeiden, geben Sie das Produkt nicht an Kinder weiter, denn es ist kein Spielzeug.

#### **EINHALTEN VON VORSCHRIFTEN UND NORMEN**

Das Produkt entspricht:  
SRRC, CMIIT ID-Nr.:





## Autoluftreiniger Blueair Cabin P1

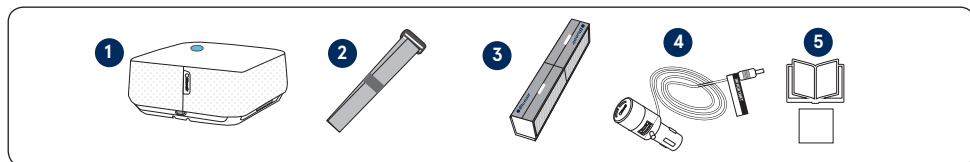
1. Öffnen Sie den Karton und packen Sie ihn aus.
2. Lesen Sie die Bedienungsanleitung und die Kurzanleitung.

Weitere Informationen finden Sie unter [www.blueair.com](http://www.blueair.com).

### WICHTIG!

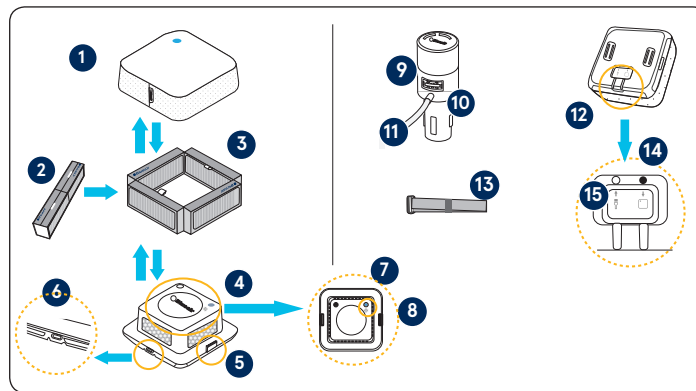
**Bitte beachten Sie, dass der Partikel- und Kohlefilter beim Kauf nicht im Gerät montiert ist. Der Filter ist ein separates Element im Karton und MUSS vor dem Gebrauch montiert werden.**

### Inhalt des Kartons



1. Reinigungselement
2. Befestigungsband
3. Partikel- und Kohlefilter
4. Einstellknopf mit 4,5m Stromkabel
5. Benutzerinformationen

### Produktübersicht



1. Deckel
2. Zusammengefalteter Partikel- und Kohlefilter
3. Auseinandergefalteter Partikel- und Kohlefilter
4. Unterteil des Reinigungselements
5. Deckelentriegelung
6. USB-Ladeanschluss
7. Unterteil des Hauptgeräts (Ansicht von oben)
8. Filter-Reset-Taste
9. Einstellknopf
10. USB-Ladeanschluss
11. Stromkabel
12. Rückansicht
13. Befestigungsband
14. Bereich des Kabelsteckers
15. Anschluss der Stromversorgung (12 V)



## Filter

### WICHTIG!

**Bitte beachten Sie, dass der Partikel- und Kohlefilter beim Kauf nicht im Gerät montiert ist. Der Filter ist ein separates Element im Karton und MUSS vor dem Gebrauch montiert werden.**

Ein Blueair Partikel- und Kohlefilter wird mit einem Autoluftreiniger mitgeliefert. Dieser Filter entfernt folgende Luftschadstoffe aus dem Auto:



PM 2.5



Pollen



Dust



Pet  
Dander



Formaldehyde



Benzene



Tire wear

### WICHTIG!

**Verwenden Sie nur Original Blueair-Filter, um die einwandfreie Funktion Ihres Geräts zu gewährleisten und Anspruch auf die volle Garantieleistung zu haben.**

### Filtercheckliste

Um Ihnen die Suche nach dem richtigen Filter in Zukunft zu erleichtern, füllen Sie bitte den Kundendatensatz unten aus und bewahren Sie diese Bedienungsanleitung zum Nachschlagen auf. Die Modell- und Seriennummer dieses Produkts finden Sie auf dem Etikett an der Unterseite des Geräts.

Modellnummer \_\_\_\_\_ Name des Händlers \_\_\_\_\_

Seriennummer \_\_\_\_\_ Adresse des Händlers \_\_\_\_\_

Kaufdatum \_\_\_\_\_ Telefonnummer \_\_\_\_\_

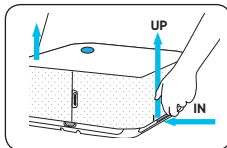
### Blueair-Filter-Abonnementprogramm

Dieser praktische Service ist in einigen Ländern verfügbar – wenden Sie sich an Ihren Blueair-Händler vor Ort oder schauen Sie auf der Blueair-Website nach, ob Sie den Service in Anspruch nehmen können.

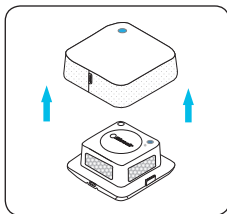


# Erste Schritte

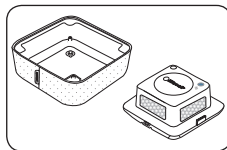
## 1. Deckel entfernen



1. Stellen Sie das Reinigungselement auf eine ebene Oberfläche oder auf einen Autositz und lösen Sie den Deckel, indem Sie die links und rechts befindliche Entriegelung HINEIN und NACH OBEN drücken wie abgebildet.

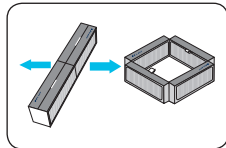


2. Heben Sie den Deckel ab.

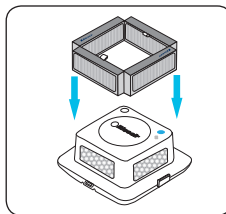


3. Drehen Sie den Deckel um und legen Sie ihn neben das Unterteil des Reinigungselements.

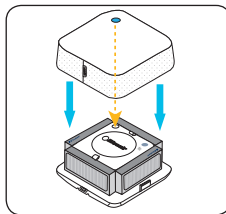
## 2a. Filter montieren



1. Entfernen Sie die Kunststofftüte, die den Filter umgibt, und ziehen Sie die beiden Seiten des Filters auseinander, sodass ein Quadrat entsteht.



2. Bringen Sie den auseinandergefalteten Filter auf dem Unterteil des Reinigungselements an.



3. Montieren Sie den Deckel wieder auf das Reinigungselements.

### Hinweis:

Aus Sicherheitsgründen kann das Gerät nur gestartet werden, wenn der Deckel korrekt montiert ist.

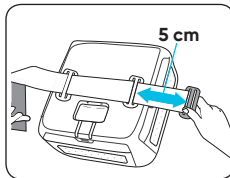
### Hinweis:

Bei der ersten Installation des Filters brauchen Sie nicht die Filter-Reset-Taste zu drücken.



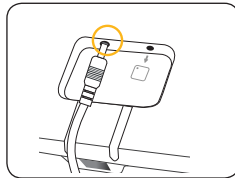


## 2b. Befestigungsband anbringen



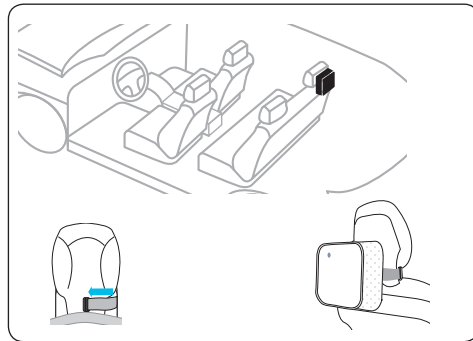
1. Stellen Sie das Unterteil des Reinigungselements umgedreht auf eine ebene Oberfläche und führen Sie das Befestigungsband durch die beiden silbernen Schnallen (wie abgebildet). Die Seite mit dem Klettverschluss zeigt zum Gerät.

## 3. Schließen Sie das Kabel am Gerät an.



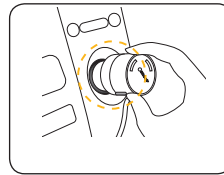
Verbinden Sie das Stromkabel mit dem Stromanschluss an der Rückseite des Geräts, bevor Sie das Gerät im Auto installieren.

## 4. Gerät platzieren und montieren



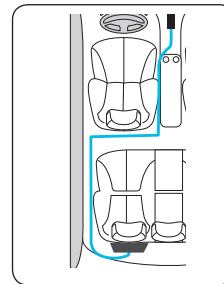
Befestigen Sie das Gerät fest hinter der Kopfstütze eines Rücksitzes, indem Sie das Befestigungsband entsprechend einstellen.

## 5. Einstellknopf an 12 V-Stromversorgung anschließen

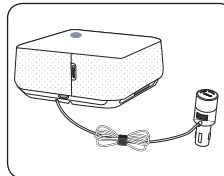


Verbinden Sie den Einstellknopf über den 12 V-Stromanschluss in der Nähe des Fahrers mit der Stromversorgung. (Näheres dazu finden Sie auf Seite 5).

## 6. Kabelmanagement



Lassen Sie das Kabel zwischen dem Einstellknopf und dem Gerät unter Teppichen oder anderen Kunststoffelementen entlanglaufen. Um Kabelschäden beim Einstellen der Autositze zu Vermeiden, lassen Sie es nicht zu nahe an den Sitzschienen verlaufen.



Rollen Sie etwaiges Restkabel auf und befestigen Sie es mit dem mitgelieferten Kabelbinder.



# Funktionsweise

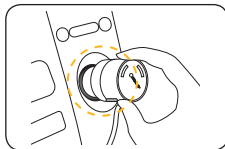
## 1. Allgemeines

Sie steuern den Autoluftreiniger über den Einstellknopf, den Sie herunterdrücken, um die Lüftereinstellung zu ändern.

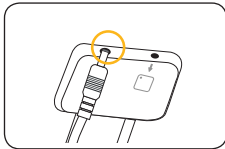
### Hinweise:

1. Damit das Gerät die Luft optimal reinigt, stellen Sie bitte sicher, dass der Umluftbetrieb des Fahrzeugs aktiv ist und die Fenster bzw. das Verdeck geschlossen sind.
2. Wenn das Gerät ausgeschaltet und dann wieder eingeschaltet wird, läuft der Lüfter mit der gleichen Geschwindigkeit wie bei der zuletzt verwendeten Einstellung.
3. Die Reinigungszeit ist abhängig vom Kabinenvolumen der jeweiligen Fahrzeuge. Der Autoluftreiniger Blueair Cabin P1 wird für den Einsatz in Fahrzeugen bis zur mittleren Größe empfohlen (siehe Tabelle auf Seite 12).

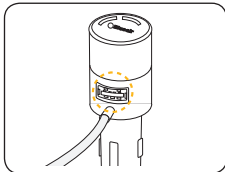
## 2. Der Einstellknopf- Übersicht



Der Einstellknopf wird in den 12 V-Stromanschluss in der Steuerkonsole des Autos gesteckt.



Das andere Ende des Kabels wird in den 12 V-Stromanschluss am Hauptgerät gesteckt.



An einem USB-Ladeanschluss am Einstellknopf können Fahrer bzw. Beifahrer ein weiteres Gerät anschließen und aufladen (z. B. ein Handy).

## 2a. Navigation

Drücken Sie den Einstellknopf einmal und wechseln Sie zwischen den Lüftergeschwindigkeiten (s. Abschnitt „Lüftergeschwindigkeit einstellen“). Die Anzeige des Einstellknopfes leuchtet nur, wenn der Lüfter aktiv ist.

- Niedrige Lüftergeschwindigkeit
- Mittlere Lüftergeschwindigkeit
- Hohe Lüftergeschwindigkeit
- Schnellreinigungsmodus
- Zurück zu niedriger Lüftergeschwindigkeit usw.

## 2b. Informationen

Der Einstellknopf kann auch Folgendes anzeigen:

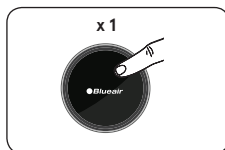
- Gerät eingeschaltet/ Leerlaufmodus
- Filterwechsel-Alarm
- Einstellung der Lüftergeschwindigkeit
- Meldungen (s. Abschnitt „Meldungen“)





### 3. Einschalten

#### 3a.



Um das Gerät anzuschalten, drücken Sie einmal.

**Hinweis:**  
Das Gerät muss mit dem Stromanschluss verbunden und eingeschaltet sein (d.h. Zündung ist eingeschaltet).

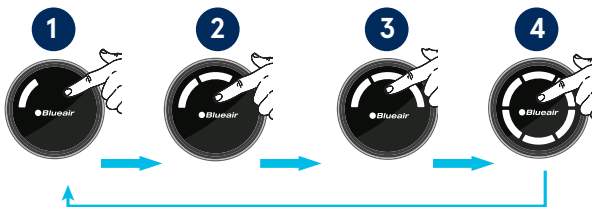
#### 3b.



Wenn das Gerät eingeschaltet ist, beginnt die Aufwärmphase und der Lüfter startet in der zuletzt verwendeten Einstellung.

### 4. Lüftergeschwindigkeit einstellen

Indem Sie jeweils einmal drücken, erfolgt die Einstellung in einem Kreis von „Niedrige Geschwindigkeit“ über „Mittlere Geschwindigkeit“ zu „Hohe Geschwindigkeit“, zum Schnellreinigungsmodus, wieder zu „Niedrige Geschwindigkeit“ usw.



LED-Verhalten für jede Lüftergeschwindigkeit:

Niedrige Geschwindigkeit (1)	=	1 weiße LED blinkt 3 Mal
Mittlere Geschwindigkeit (2)	=	2 weiße LEDs blinken 3 Mal
Hohe Geschwindigkeit (3)	=	3 weiße LEDs blinken 3 Mal
Schnellreinigungsmodus (4)	=	6 weiße LEDs blinken 3 Mal



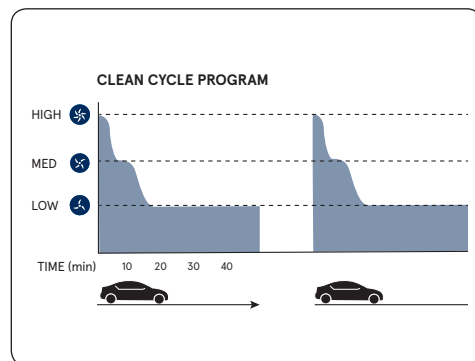


## 5. Schnellreinigungsprogramm



Das Schnellreinigungsprogramm startet automatisch mit einer hohen Lüftergeschwindigkeit, um die Kabine schnellstmöglich von Partikeln und Gasen zu befreien. Nach 6 Minuten schaltet der Lüfter auf die mittlere Geschwindigkeit um und läuft damit 3 Minuten lang. Schließlich schaltet er auf die niedrige Geschwindigkeit um und läuft so lange, wie der Luftreiniger mit der Stromversorgung verbunden ist.

Drücken Sie den Einstellknopf, um zu einer anderen Lüftergeschwindigkeit zu wechseln (Niedrig, Mittel oder Hoch) – oder drücken und halten Sie ihn 3 Sekunden lang, um den Luftreiniger in den Leerlaufmodus zu schalten.



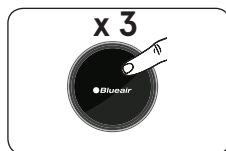
**Hinweis:**  
Die Reinigungszeit ist abhängig vom Kabinenvolumen der jeweiligen Fahrzeuge. Der Autoluftreiniger Blueair Cabin P1 wird für den Einsatz in Fahrzeugen bis zur mittleren Größe empfohlen (siehe Tabelle).

**Cabin performance**  
Car size cleaning time

		Cabin P1	Cabin P1D
Sedan (3m³)	Hatchback (4m³)	5–6 minutes	3–4 minutes
SUV (5m³)	Minivan (7m³)	8–11 minutes	5–6 minutes



## 6. Leerlaufmodus



Drücken und halten Sie den Einstellknopf 3 Sekunden lang. Alle eingeschalteten LEDs gehen binnen 2 Sekunden aus.

## 7. Meldung



3 rote LEDs blinken im Dreieck, wenn eine Meldung oder ein Fehler vorliegt (s. Tabelle unten).

### Hinweis:

Aus Sicherheitsgründen kann das Gerät nur gestartet werden, wenn der Deckel korrekt montiert ist.

SITUATION	EMPFOHLENE MASSNAHME
Deckel offen	<ul style="list-style-type: none"><li>Überprüfen Sie, ob der Filter richtig montiert ist.</li><li>Überprüfen Sie, ob der Deckel korrekt montiert wurde.</li></ul>
Gerät funktioniert nicht – Gerät ist nicht mit der Steuerung verbunden.	Überprüfen Sie, ob der Einstellknopf korrekt installiert und das Kabel/der Anschluss intakt ist.
Gerät funktioniert nicht – Überladung des USB-Ladeanschlusses Wenn ein zusätzlicher USB-Ladeanschluss zu viele externe Geräte betreibt – d. h. Handys usw. – könnte die Stromladung das System überlasten, welches sich daraufhin abschaltet.	Entfernen Sie externe Geräte, bis das Gerät funktioniert.
Allgemeiner Hardwarefehler	Kundendienst kontaktieren
Anderer Fehler, der nicht durch einen Fehlercode angezeigt wird. Die LEDs am Einstellknopf leuchten nicht auf, obwohl das Gerät funktioniert.	Kundendienst kontaktieren



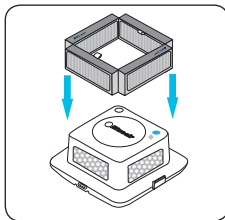
## 8. Wechseln des Filters



Ein Filterwechsel-Alarm wird auf dem Einstellknopf angezeigt, wenn ein Filterwechsel fällig ist.

### Hinweis:

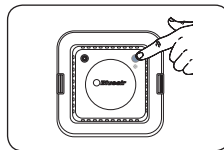
Die Empfehlung von ca. 6 Monaten/180 Tagen zwischen zwei Filterwechseln basiert auf einer Nutzungsdauer von 360 Stunden innerhalb dieser Zeit (2,5 Std. \* 6 Tage \* 4 Wochen \* 6 Monate).



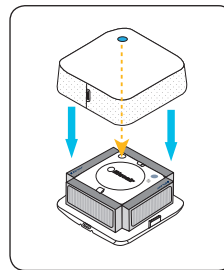
1. Heben Sie den Deckel ab und montieren Sie den neuen Filter auf das Unterteil des Reinigungselements.

### Hinweis:

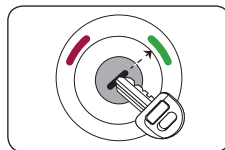
Die Meldung (3 rote LEDs) erscheint, sobald der Deckel abgenommen wird, und bleibt sichtbar, bis der Deckel wieder montiert wird.



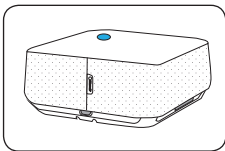
4. Drücken Sie die Filter-Reset-Taste.



5. Montieren Sie den Deckel wieder auf das Unterteil des Hauptgeräts.



2. Schalten Sie die Zündung des Autos ein.



3. Schalten Sie das Gerät ein - (eine blaue LED-Anzeige auf dem Deckel leuchtet auf, um anzuzeigen, dass das Gerät eingeschaltet ist).



## Pflege und Wartung

Wir empfehlen eine regelmäßige Reinigung, um Ihr Gerät in einem Top-Zustand zu halten.

### Wenn Sie die Filter wechseln

1. Wischen Sie die Unterseite des Deckels nach dem entfernen ab.
2. Saugen Sie die Luftaustrittsöffnungen mit einer weichen Bürste und/oder einem anderen geeigneten Aufsatz ab.
3. Saugen Sie die kleinen Lufteintrittsöffnungen mit einem weichen Bürstenaufsatz ab.

### Allgemeines

1. Wischen Sie die Außenseite des Geräts mit einem weichen, sauberen und feuchten Tuch ab.
2. Niemals mit Benzin, chemischen Lösungsmitteln oder korrosiven Stoffen reinigen, da diese die Oberfläche beschädigen können.
3. Lassen Sie keine Fremdkörper in die Lüftungs- oder Abluftöffnungen gelangen. Das kann einen elektrischen Schlag verursachen oder das Gerät beschädigen.
4. Versuchen Sie nicht, die elektrischen oder mechanischen Funktionen Ihres Blueair-Gerätes selbst zu reparieren oder einzustellen. Wenden Sie sich an Ihren Händler vor Ort oder an Blueair, um Informationen zur Garantie zu erhalten.



### Umweltschutz:

Schützen wir die Umwelt!

Unsere Produkte und Verpackungen sind nachhaltig gestaltet und aus recycelbaren Materialien hergestellt. Den Filter und das Produkt bitte nicht im Hausmüll entsorgen. Geben Sie sie in der nächstgelegenen Recycling-Sammelstelle ab.

### Hilfe und Unterstützung

Wenn Sie Fragen zu Blueair-Produkten haben, besuchen Sie bitte [www.blueair.com](http://www.blueair.com).

### Garantie-Informationen

Die beschränkte Garantie von Blueair gilt nur, wenn das Gerät gemäß den Anweisungen in dieser Bedienungsanleitung installiert, verwendet und gewartet wird.





# LOVEAIR

Bedienungsanleitung heruntergeladen  
von [loveair.de](http://loveair.de)

## **Blueair AB**

Karlavägen 108  
115 26 Stockholm  
Schweden  
Tel.: +46 8 679 45 00  
Fax: +46 8 679 45 45  
[info@blueair.se](mailto:info@blueair.se)

## **Blueair AB Middle East, Jafza One,**

Office No. AB1503  
Jebel Ali free Zone, P.O. Box No. 263947  
Dubai, Vereinigte Arabische Emirate  
Tel.: +971 (4) 8821244  
E-Mail: [salesme@blueair.se](mailto:salesme@blueair.se)  
Internet: [www.blueair.com/ae](http://www.blueair.com/ae)

## **Blueair Inc.**

Suite 1900,  
100 N LaSalle Street  
Chicago, IL 60602  
USA  
Tel.: +1 888 258 3247  
Fax: +1 312 727 1153  
[info@blueair.com](mailto:info@blueair.com)

## **Blueair India Pvt. Ltd.**

Registered Office:  
S-237, Greater Kailash-11,  
New Delhi 110048  
Indien  
Tel.: +91-124-4646119  
[info@blueair.in](mailto:info@blueair.in); [www.blueair.com/in](http://www.blueair.com/in)  
Gebührenfreie Infonummer: 18008331188

## **Blueair (Shanghai)**

Trading Co. Ltd.  
10th floor City Gateway  
No. 398 North Caoxi Road  
Xuhui Distr, Shanghai,  
China  
Tel.: +86 21 6091 0981  
Fax: +86 21 6091 0989  
[info@blueair.cn](mailto:info@blueair.cn)